

# 电脑控制赤道仪入门教程

出品

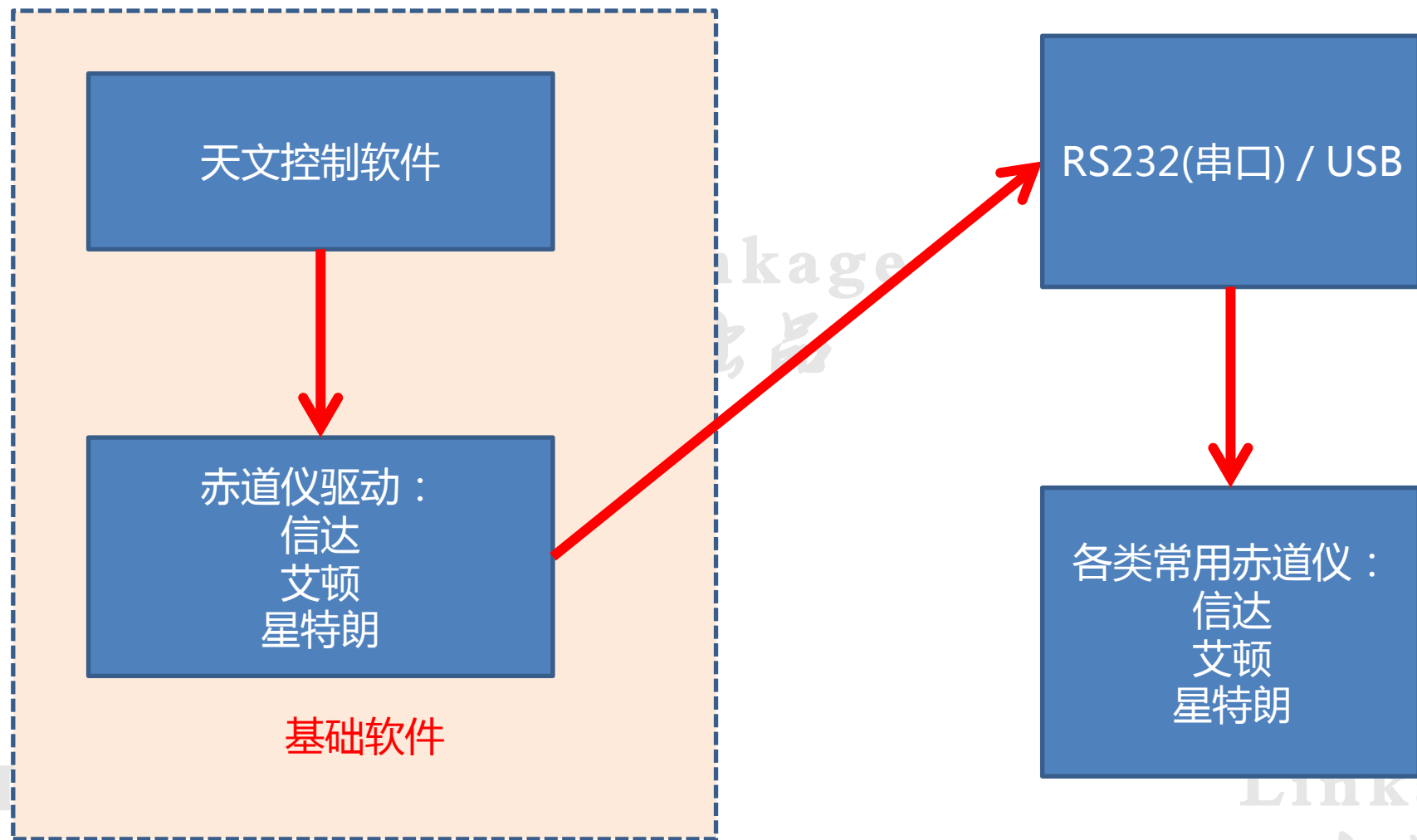
适用于信达，艾顿，星特朗赤道仪

2015年3月

Linkage  
出品

# 整体架构图

Linkage  
出品



出品

出品

# 基础软件安装

## 应用软件层



ASCOM Platform 6.1 SP1 或以上版本

## 硬件驱动层



USB转RS232线(FTDI芯片)驱动

## 操作系统层

Microsoft .Net Framework 4.0

Microsoft .Net Framework 3.5  
SP1



Microsoft .Net Framework  
4.5



Windows 7™

Windows 8

# 常用赤道仪驱动



iOptron ASCOM & Commander V4.0 或更高版本, 适用CEM/iEQ Pro系列

iOptron ASCOM V2.4 适用ZEQ/iEQ系列



\*EQMod ASCOM Driver是非官方驱动, 由第三方提供, 比官方的好用

EQMod ASCOM Driver V1.27i 或更高版本 适用HEQ5/NEQ6/AZ-EQ6/EQ8

Celestron ASCOM Driver V5.0.23版本 (需要选择SynScan Mount)



Celestron Unified (6.0.5412.29108)或更高版本

Celestron ASCOM Driver V5.0.23版本

# 常用天文控制软件



Stellarium(虚拟天文馆)，星图类软件，全中文支持，适合初学者



Stellarium Scope，虚拟天文馆辅助软件，用于连接各种赤道仪等

Linkage



The SkyX Professional Edition，多功能软件，含星图及各种天文设备控制，全英文界面，适合中高级玩家



MaxIM DL，多功能软件，含星图及各种天文设备控制，全英文界面，适合中高级玩家

# 所需硬件 - ioptron

Linkage  
出品



至少有一个空闲USB端口的电脑  
自备



使用FTDI芯片的USB转232线  
自备



RS232转RJ9线，CEM系列/iEQ Pro系列/ZEQ系列使用，  
厂家标配，专用



RS232延长线，iEQ系列使用  
厂家标配

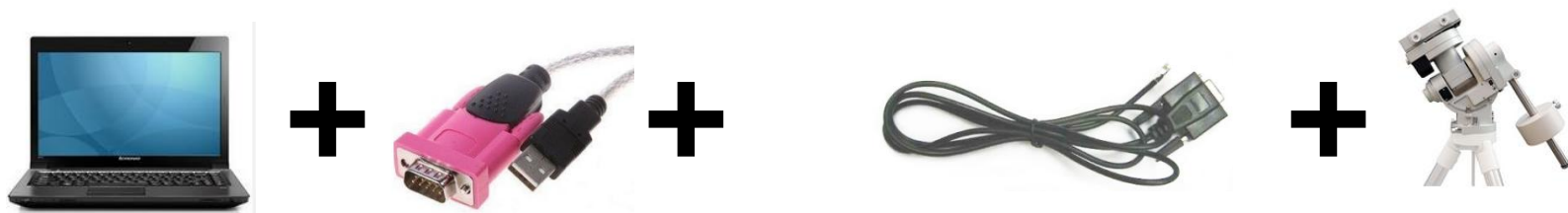


8408手柄，ZEQ系列使用  
厂家标配

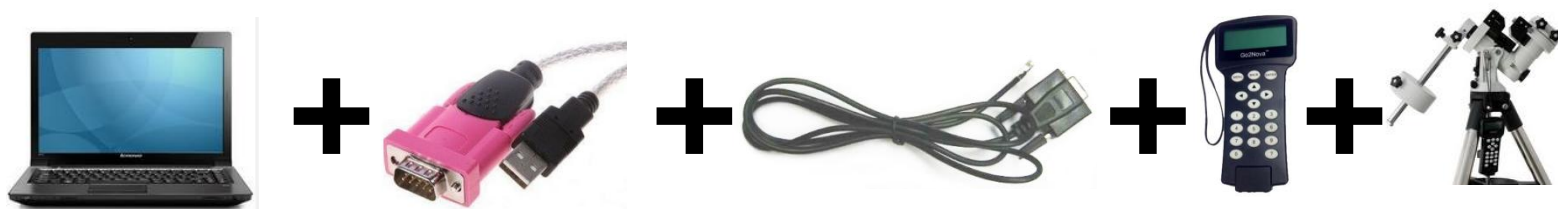
# 硬件连接 - i+ptron

Linkage  
出品

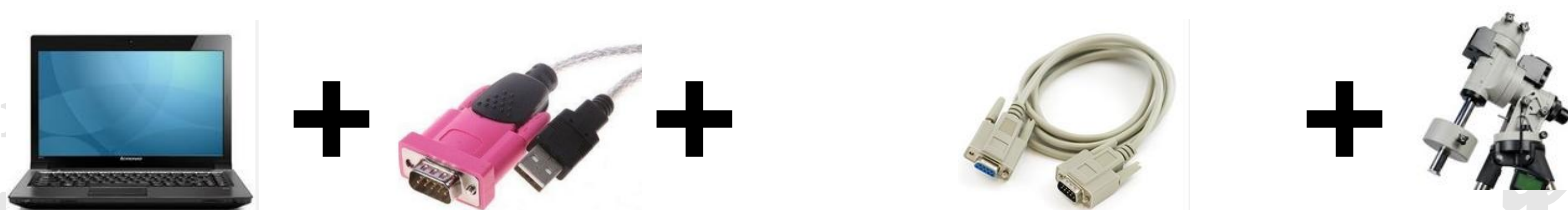
CEM60/CEM60-EC/iEQ45 Pro/iEQ30 Pro，直接连接赤道仪，并且支持无手柄方式



ZEQ25，必须通过手柄连接



iEQ45 / iEQ30，直接连接赤道仪，但不能没有手柄



# 所需硬件—— Sky-Watcher® (有手柄方式)



至少有一个空闲USB端口的电脑  
自备



使用FTDI芯片的USB转232线  
自备



RS232转RJ45线  
厂家标配



Synscan手柄  
厂家标配

# 硬件连接—— Sky-Watcher® (有手柄方式)



# 所需硬件—— Sky-Watcher® (无手柄方式)



至少有一个空闲USB端口的电脑  
自备



EQDirect-USB直连线(USB转TTL232, FTDI芯片, RJ45接口)  
自备, **必须使用EQMod Ascom驱动**  
适用于HEQ5 / AZ-EQ6 / EQ8



EQDirect-USB直连线(USB转TTL232, FTDI芯片, DB9接口)  
自备, **必须使用EQMod Ascom驱动**  
适用于NEQ6

# 硬件连接—— Sky-Watcher® (无手柄方式)

HEQ5 / AZ-EQ6 / EQ8



+



+



NEQ6



+



+



# 所需硬件——



至少有一个空闲USB端口的电脑  
自备



使用FTDI芯片的USB转232线  
自备



RS232转RJ45线  
厂家标配



星特朗手柄  
厂家标配

Linkage  
出品

出品

Linkage  
出品

Linkage  
出品

# 硬件连接一



+



+



+



+



Linkage  
出品

Linkage  
出品

Linkage

Linkage

# 软件连接示例—虚拟天文馆篇

Linkage

出品

Linkage

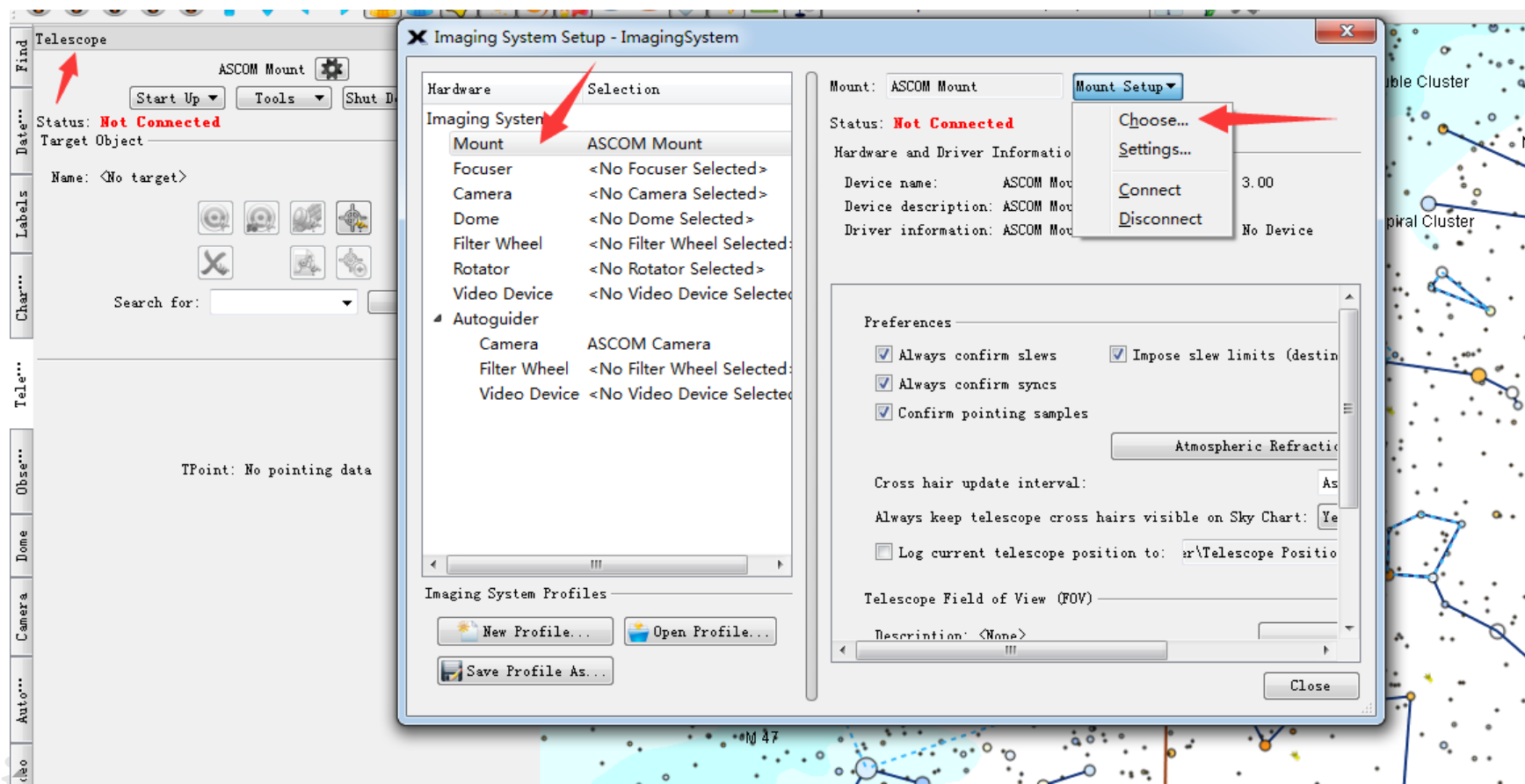
出品

Linkage

出品

# 软件连接示例—The SkyX

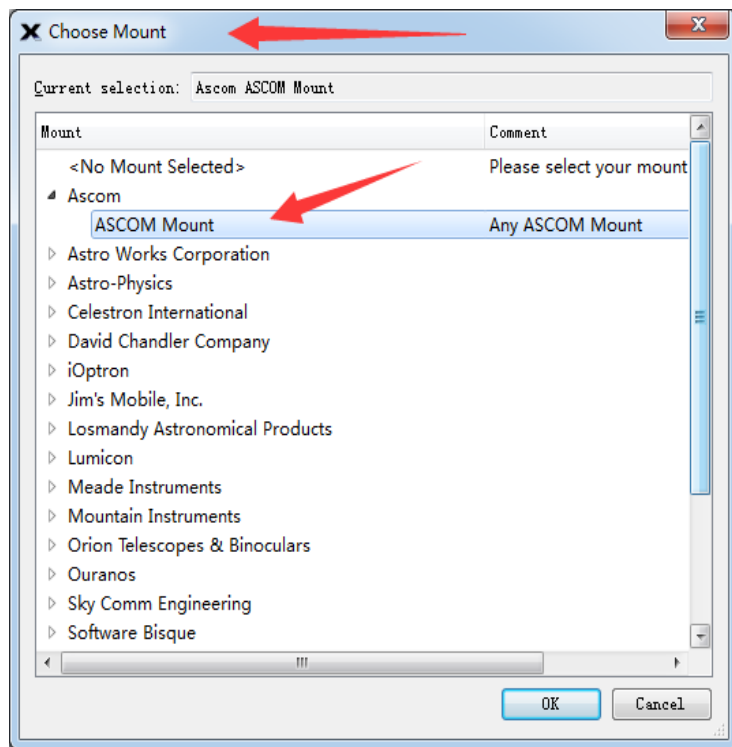
在Telescope页面中，选择Mount，在Mount Setup下拉菜单中，点击Choose...命令



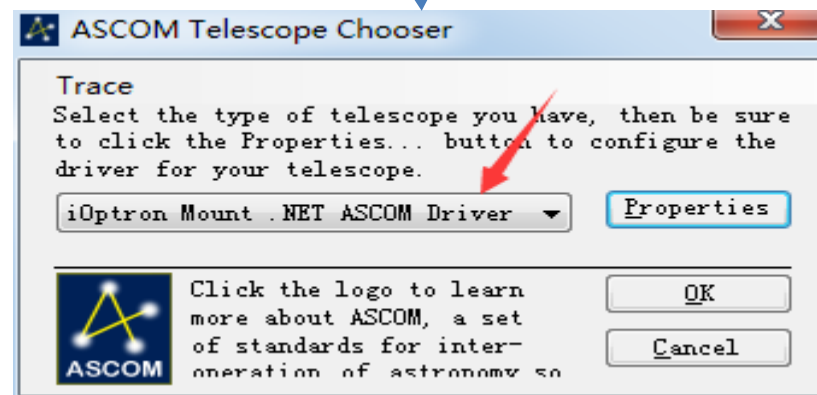
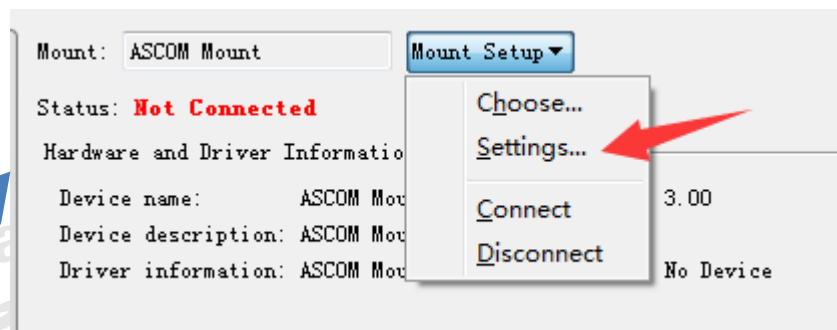
注意：推荐使用The SkyX 10.2.0 Build 7973或以上版本

# 软件连接示例—The SkyX

在弹出的Choose Mount界面中，选择ASCOM Mount



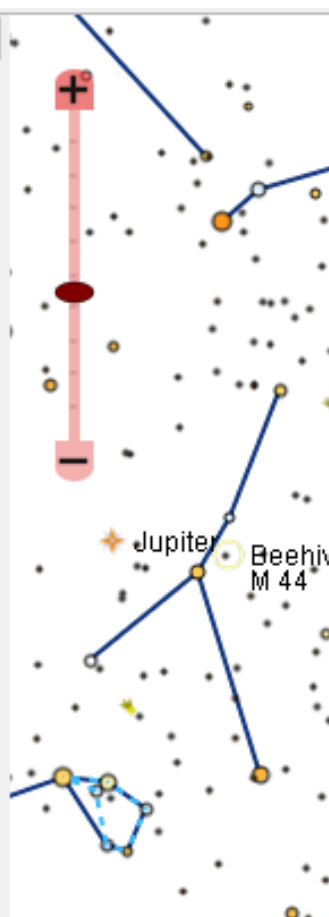
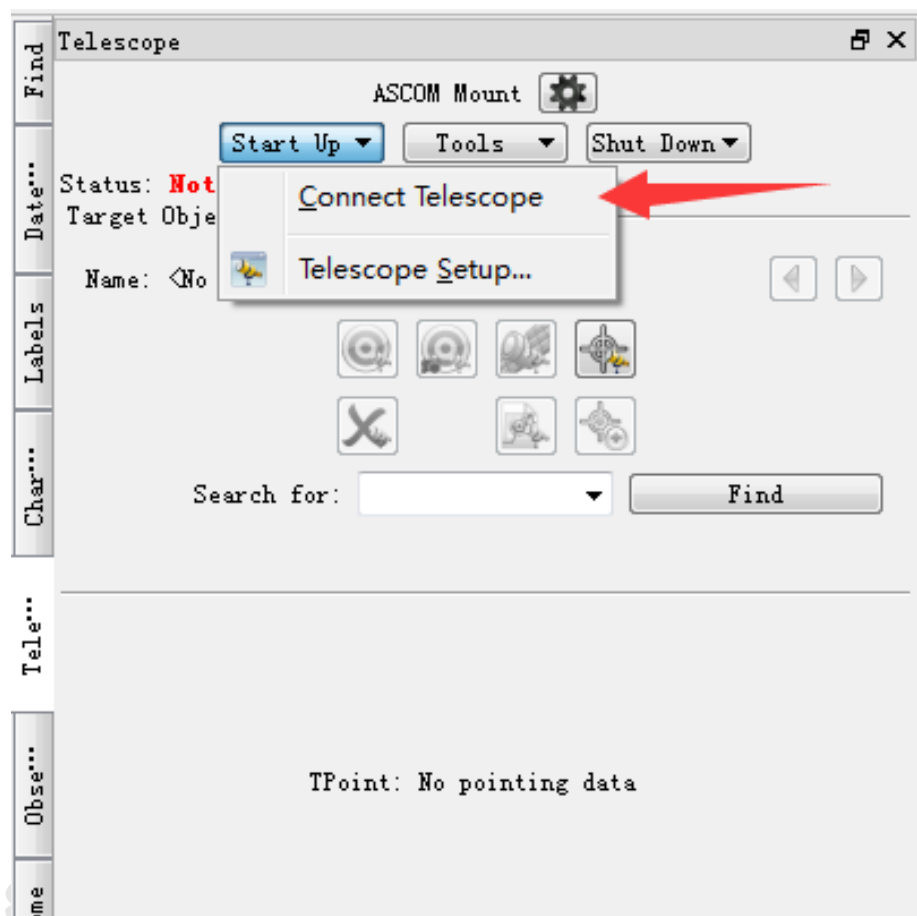
回到Mount Setup下拉菜单，选择Settings...命令



在弹出的ASCOM赤道仪选择界面中，选中自己使用的赤道仪驱动

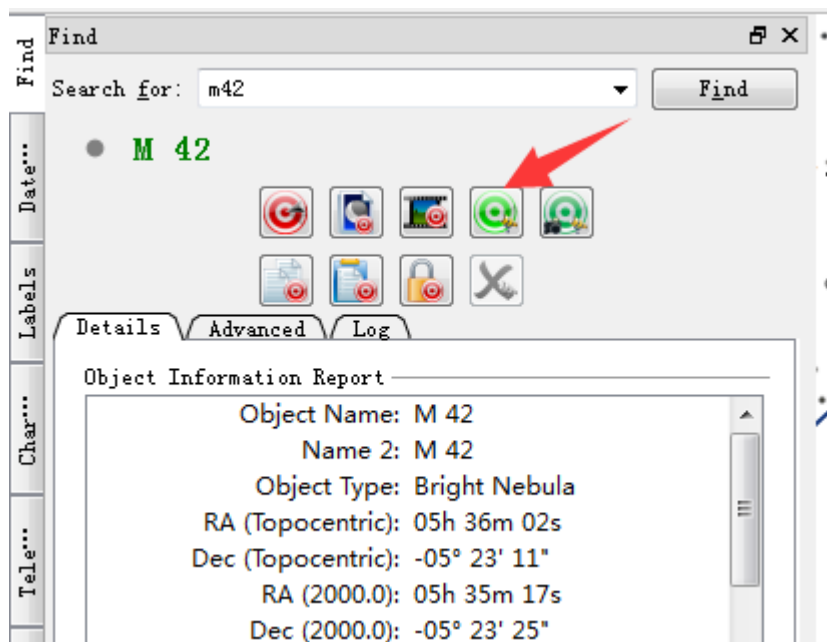
# 软件连接示例—The SkyX

回到刚开始的Telescope界面，在Start Up下拉菜单中，选择Connect Telescope命令，即可连接赤道仪。(此处需注意串口选择的正确性)

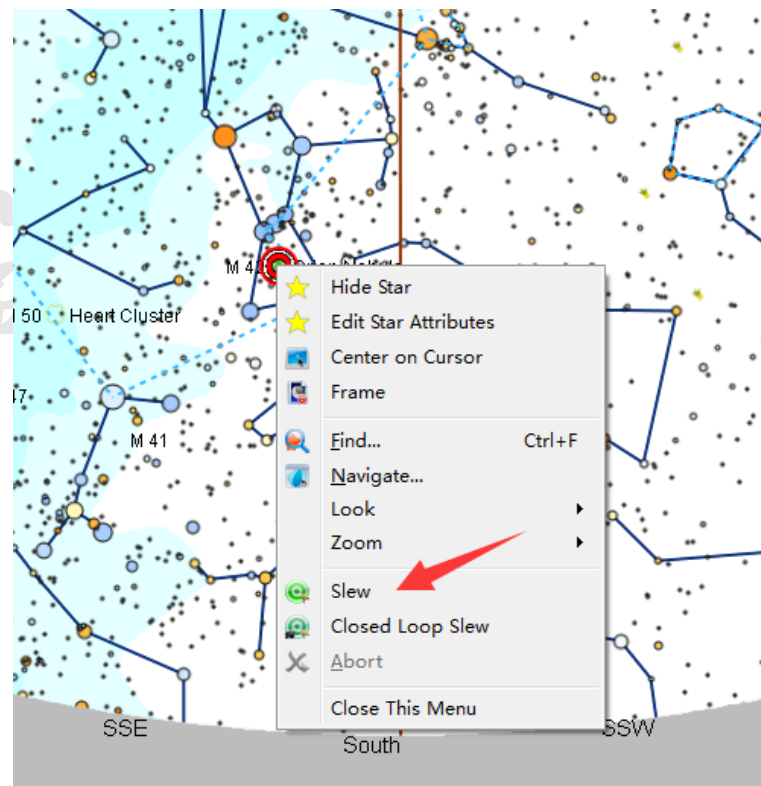


# 软件连接示例—The SkyX

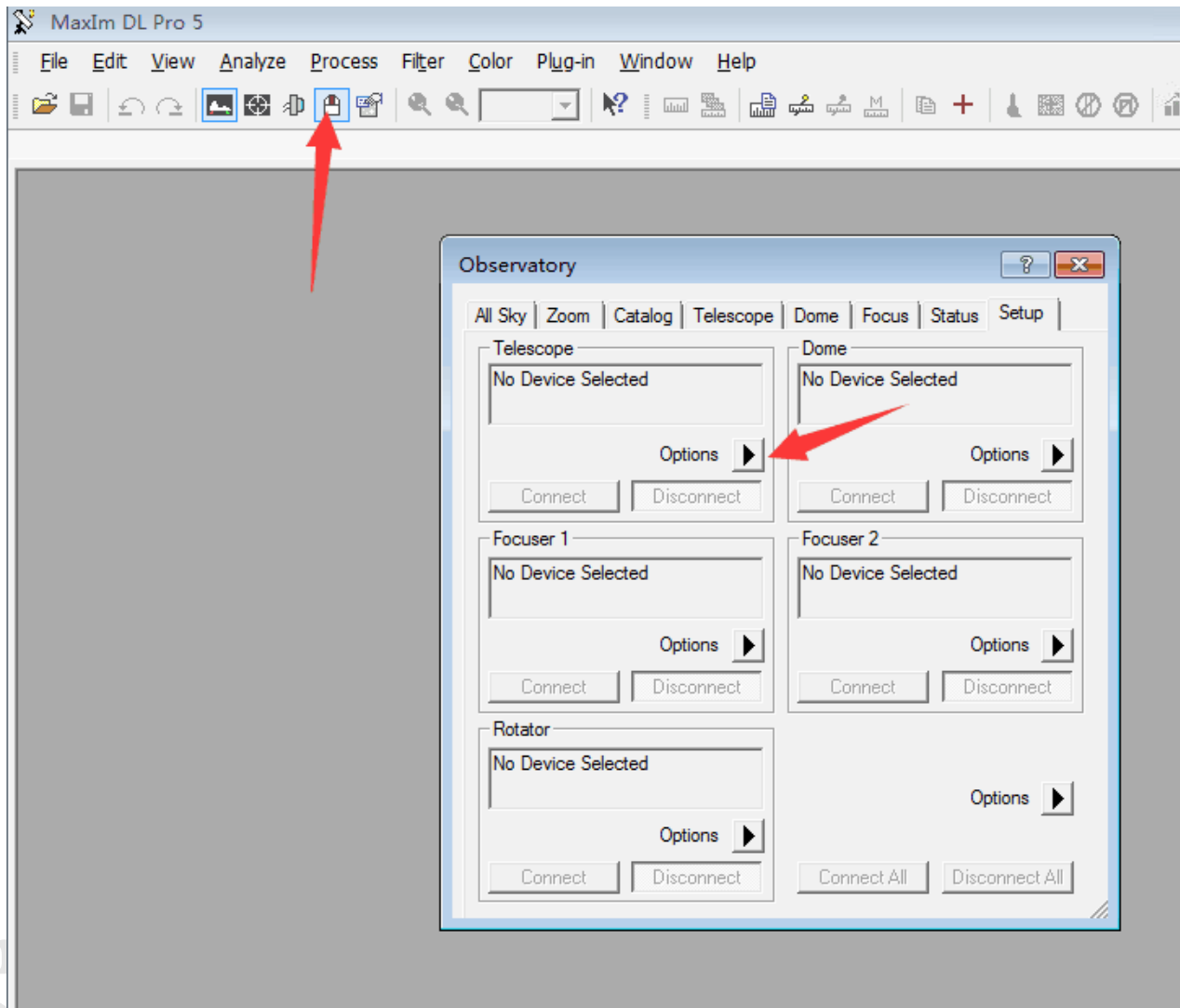
控制方式一：Find页面中输入目标名称，找到后点击 Slew按钮



控制方式二：星图上选中目标，点击鼠标右键，选择 Slew命令



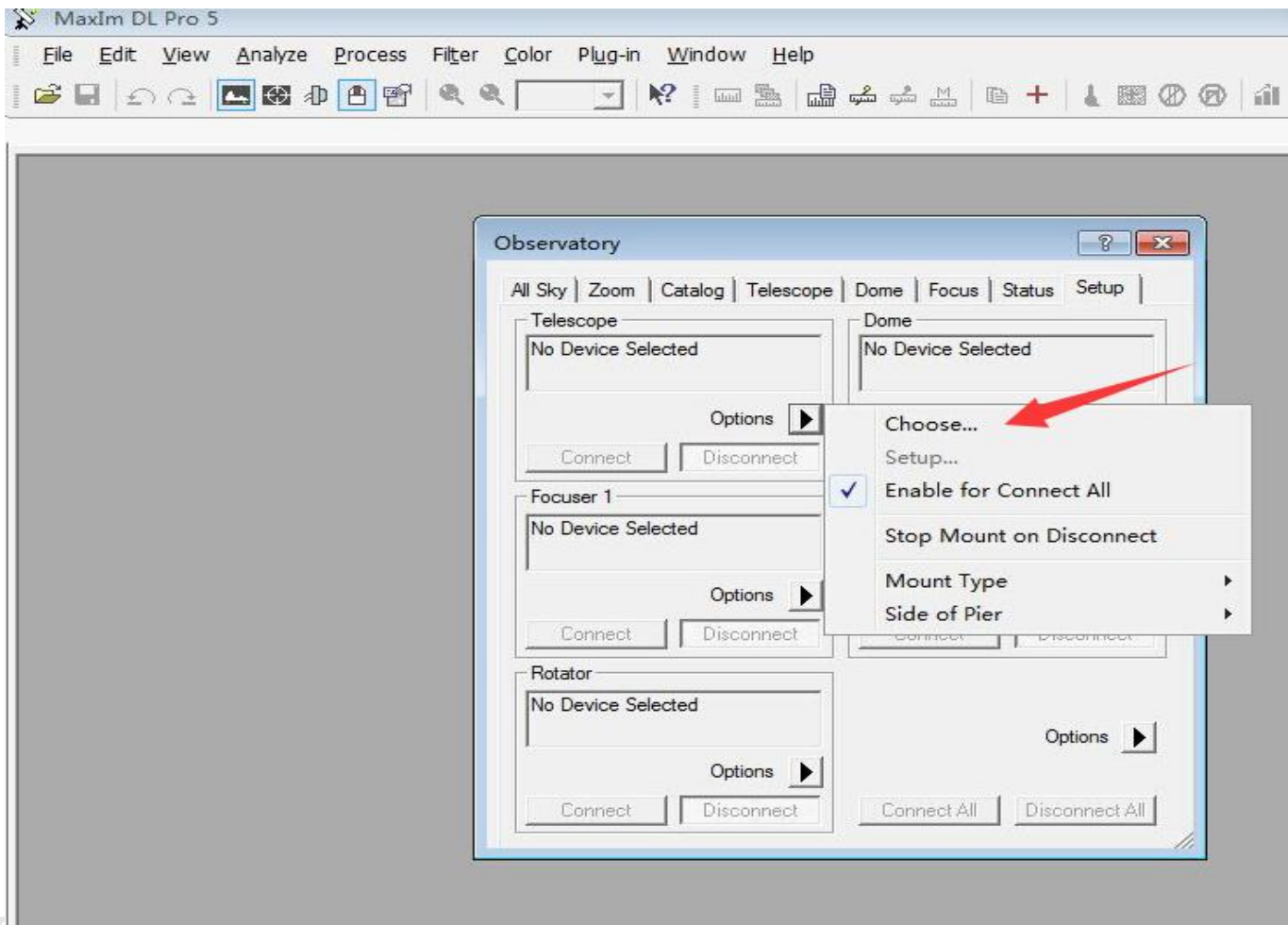
# 软件连接示例—MaxIM DL篇



1. 点击  
Observator按钮，  
打开  
Observatory界  
面

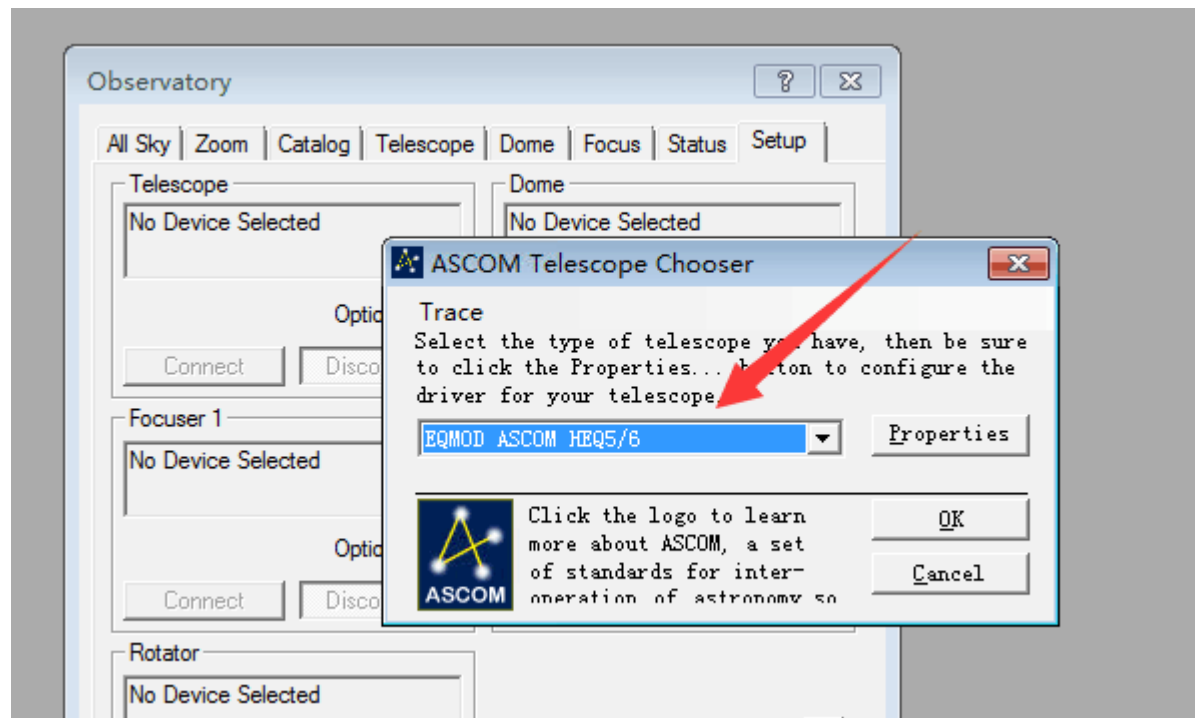
2. 点击图中所示的  
黑色小箭头

# 软件连接示例—MaxIM DL篇

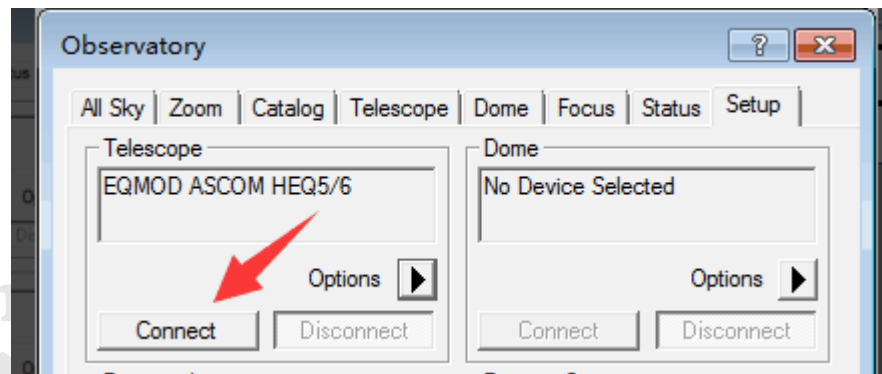


点击Choose...命令

# 软件连接示例—MaxIM DL篇

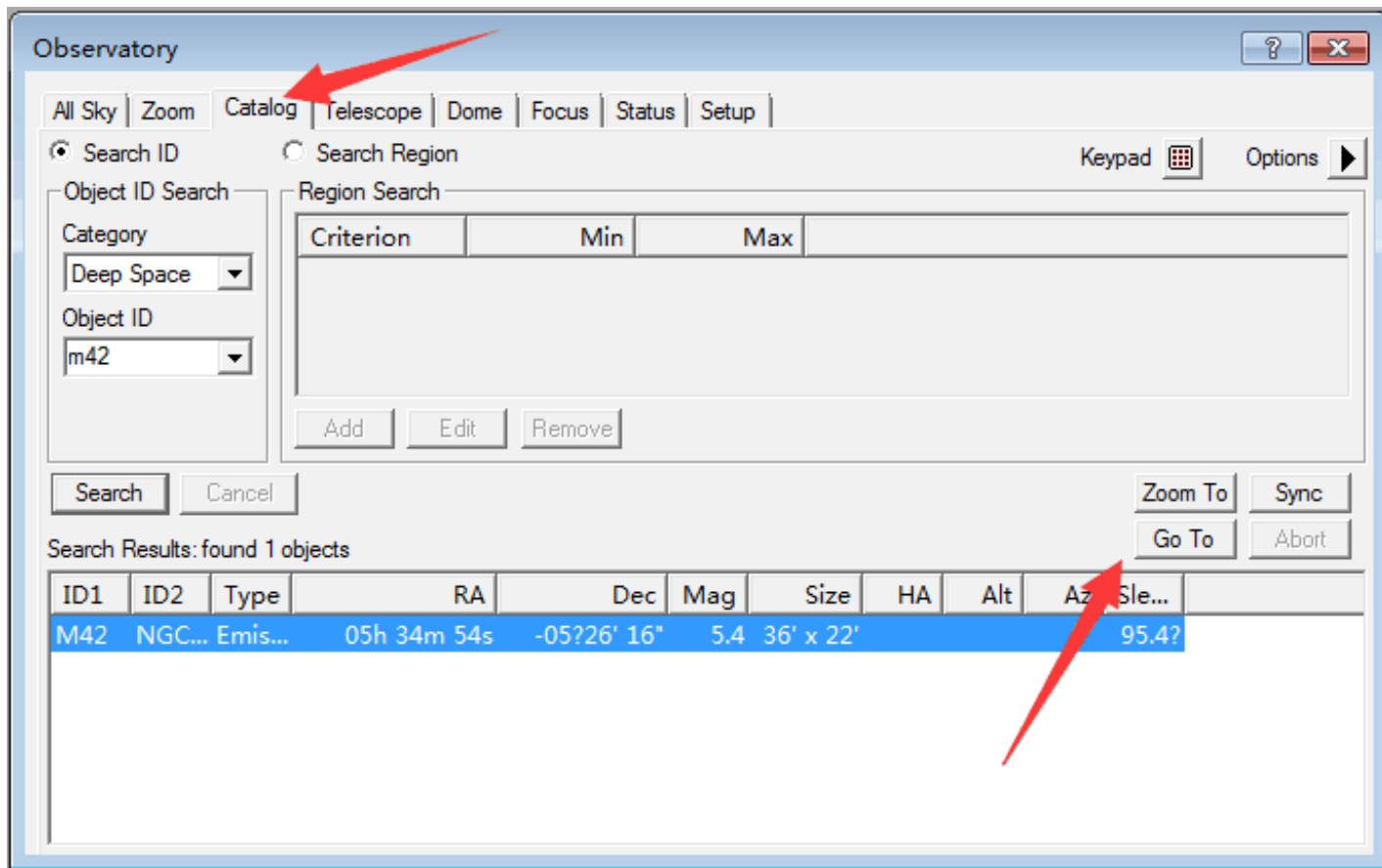


在打开的ASCOM Telescope Chooser界面中，选择正确的赤道仪驱动。  
(此处选用的是信达EQMod ASCOM驱动)



选择驱动后，点击Connect即可连接赤道仪。

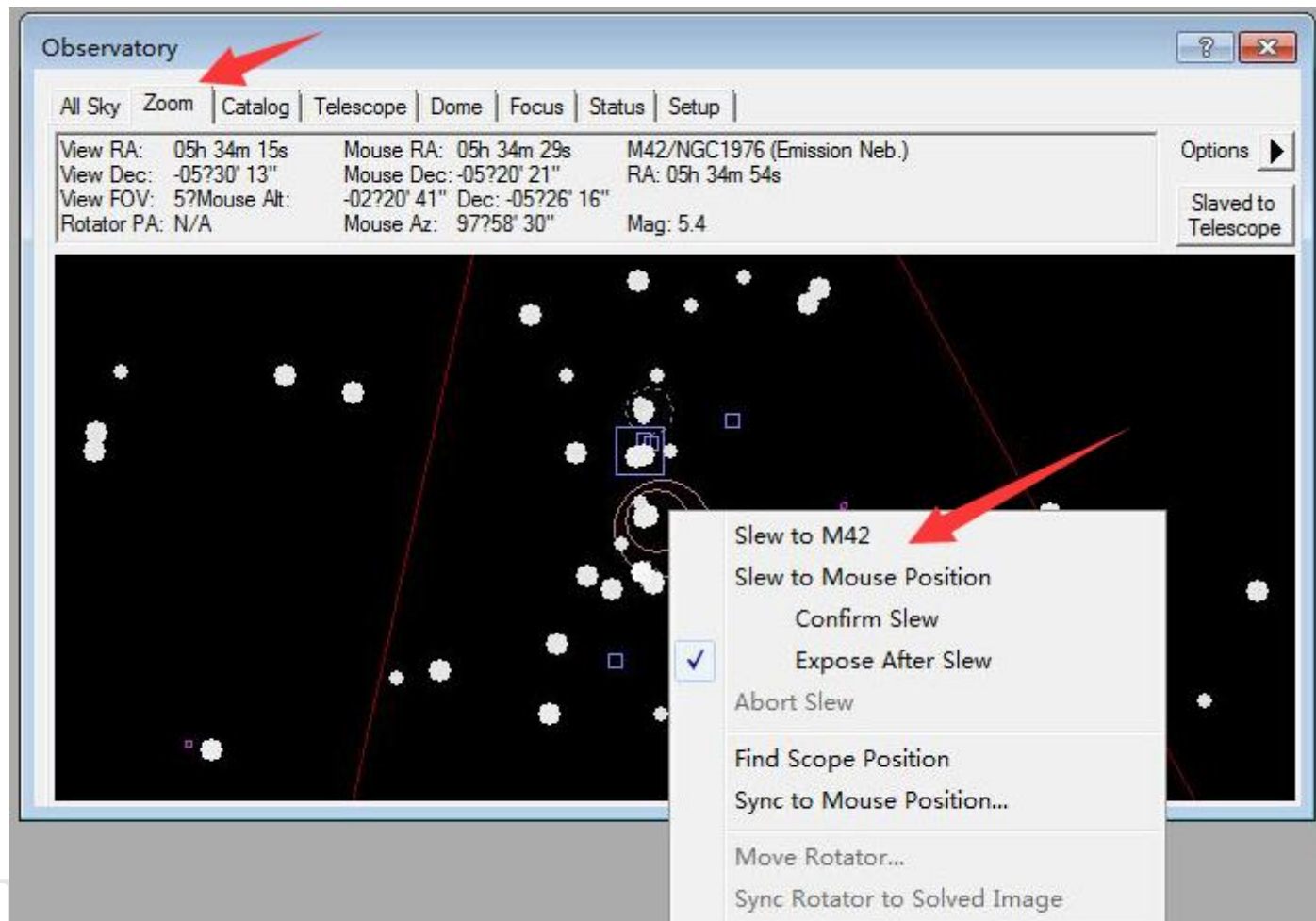
# 软件连接示例—MaxIM DL篇



控制方法一：

- 1.在Observatory界面中，选择Catalog页
- 2.Category中选择“Deep Space”（深空目标，还有恒星和太阳系可选）
- 3.Object ID中输入你想找的目标（支持模糊查找），点击Search按钮进行查找。
- 4.在查找结果中选择正确的目标，点击右侧“Go To”按钮，即可控制赤道仪指向到该目标。

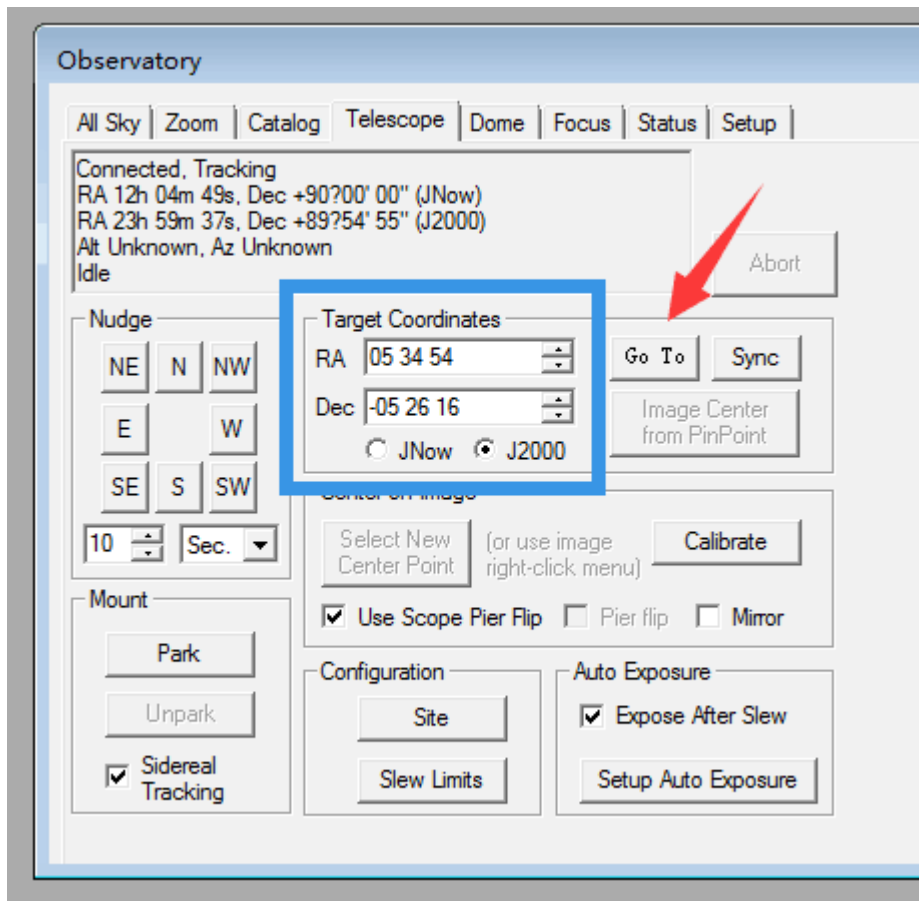
# 软件连接示例—MaxIM DL篇



控制方法二：

- 1.在Observatory界面中，选择Zoom页，进入简易星图。
2. 在简易星图中右键点击你的目标。
- 3.选择“ Slew to 目标”命令，即可控制赤道仪指向到该目标。(此处演示目标为M42)

# 软件连接示例—MaxIM DL篇



控制方法三：

- 1.在Observatory界面中，选择Telescope页。
- 2.在Target Coordinates中，输入已知的RA/DEC坐标。（空格分隔，注意正负数，以及输入的坐标是Jnow还是J2000）
- 3.点击“Go To”按钮，即可控制赤道仪指向该位置。

此控制方法，通常为中高级爱好者使用，多为指向彗星，小行星等。