

使用 SYNSCAN PRO 连接并控制 SKYWATCHER 托架

准备工作：

- 1、从以下网址下载和安装 SkyWatcher 托架控制系统 SynScan Pro for Windows 的软件包：

https://inter-static.skywatcher.com/downloads/synscanpro_windows_1_11_0.zip

安装方法：将压缩包内的文档，解压到一个文件夹下，为主程序“SynScanPro.exe”建立一个桌面快捷方式；双击该快捷方式，即可运行 SynScan Pro for Windows。

- 2、为 SynScan USB 适配器安装驱动。

- 让 PC 连接到互联网，插入 SynScan USB 适配器，Windows 可自动搜索和下载驱动程序

- 也可以从以下网址下载驱动程序安装包：

http://www.prolific.com.tw/US/ShowProduct.aspx?p_id=225&pcid=41

- 3、从以下网址下载和安装 ASCOM 平台软件包：

<https://github.com/ASCOMInitiative/ASCOMPlatform/releases>

- 4、从以下网址下载 SynScan Pro 的 ASCOM 驱动软件包：

https://inter-static.skywatcher.com/downloads/setup_synscan_app_ascom_driver_version_122.exe

运行下载的可执行文件，即可完成 ASCOM 驱动的安装。

注意：各种软件可能会更新，请及时到相应网站下载最新版，以支持最新的功能。

运行 SynScan Pro for Windows 软件：

- 1、双击 SynScan Pro.exe 文件，或安装时为其建立的桌面快捷方式，可以启动该软件。

- 第一次运行 SynScan Pro 时，软件会展示内置帮助文件。建议详细阅读有关内容，以便正确使用该软件。
- 可以点击“回退”按钮，返回应用软件主界面，如右。
- 如果需要阅读内置的帮助文件，可选择主界面中的“设置-帮助”菜单。



2、设置 SynScan Pro 与托架的连接方式

- 点击“设置-连接设置”菜单，呈现如右图所示画面。
- 对于使用 SynScan USB 适配器：
 - 点击“串行端口”，将选择使用 SynScan USB 适配器连接托架
 - 在“串行端口名”中，设定 Windows 为 SynScan USB 分配的端口号。这可以在 Windows 的“设备管理器-端口”中查到。
- 对于使用 SynScan WiFi 适配器：
 - 点击“网络”（或 Network, UDP），将选择使用 SynScan WiFi 适配器连接托架
- 完成设置后，可按“回退”按钮返回主界面。



3、设置观测地的地理坐标：

- 点击“设置-本地经纬度”菜单。
- 关闭“使用内置定位装置”
- 填写观测地的“纬度”，“经度”和“海拔高度”，注意设定正确的“南-北”，“东-西”。
- 完成设置后，可按“回退”按钮返回主界面。



4、建立 SynScan Pro 软件与托架的连接：

- 点击 SynScan Pro 窗口上部的“连接”按钮，即可让 SynScan Pro 建立与托架的连接。

5、用 SynScan Pro 操作托架：

- 请参阅内置的帮助文档，了解如何用 SynScan Pro 转动托架，校准托架和自行自动寻星。

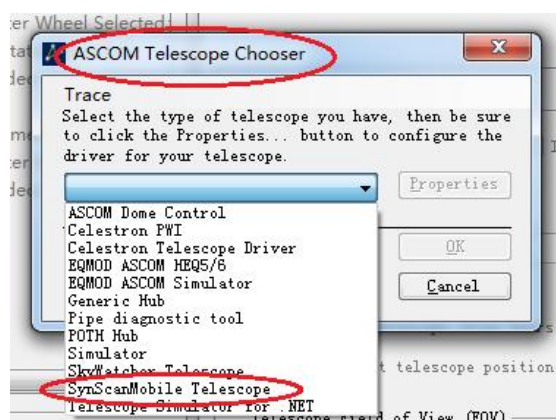
通过 ASCOM 平台与第三方软件协同工作

SynScan Pro 可通过 ASCOM 平台，与第三方软件协同工作，这些软件包括：

- 星空模拟与控制软件：The SkyX, Stellarium, Cartes du ciel 等。
- 自动导星软件：PHD2, MaximDL 等
- 天文观测综合软件：APT 等

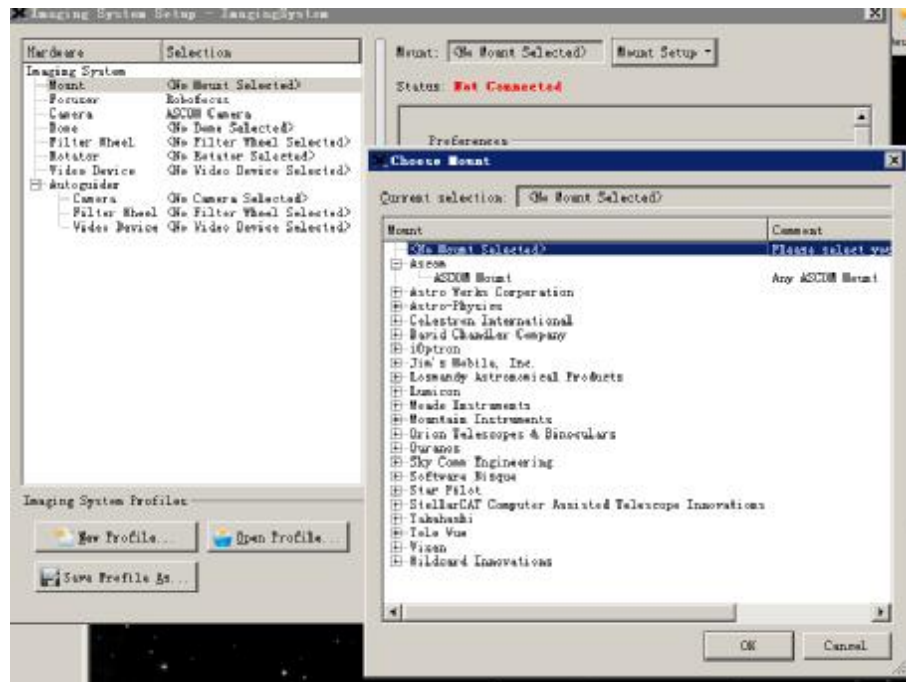
1、一般操作说明：

- 在第三方的软件内，对于望远镜托架选项，选择使用 ASCOM 望远镜托架。
- 在第三方软件内，配置 ASCOM 望远镜的属性时，会弹出“ASCOM Telescope Chooser”窗口，如右图所示。
- 请在下拉清单中选择“SynScanMobile Telescope”
- 先建立 SynScan Pro 与托架的连接，然后才能在第三方软件中，连接望远镜托架（实际上是连接到 SynScan Pro 软件）。

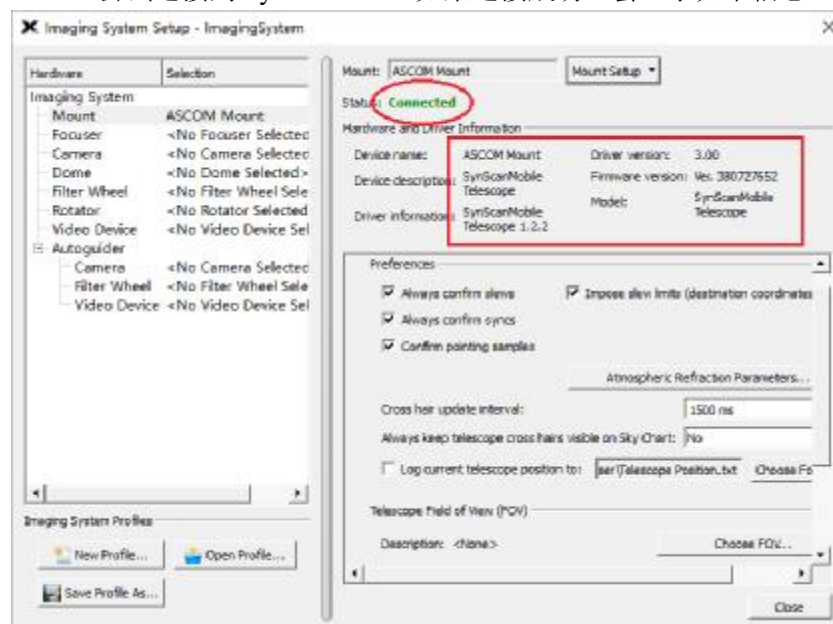


2、 The SkyX 的例子:

- 确认 SynScan Pro 软件已经连接到托架
- 在 The SkyX 中, 点击菜单 “Telescope – Telescope Setup...”
- 在弹出的窗口 “Imaging System Setup – ImagingSystem” 中, 点击按钮 “Mount Setup – Choose...”
- 在弹出的 “Choose Mount” 窗口中, 选择 “Ascom – ASCOM Mount”, 然后按 “OK” 按钮。



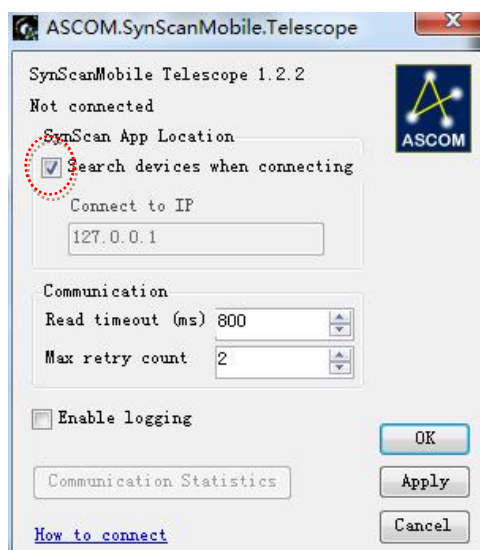
- 在窗口 “Imaging System Setup – ImagingSystem” 中, 点击按钮 “Mount Setup – Connect...” 尝试连接到 SynScan Pro, 如果连接成功, 会显示如下信息。



- f. 如果存在连接问题，请点击按钮“Mount Setup – Settings...”; 然后点击弹出窗口“ASCOM Telescope Chooser”中的“Properties”按钮，将出现如右图所示窗口。

对于 SynScan Pro 与 The SkyX 运行于同一台电脑的情形，可以去掉“Search devices when connecting”的勾选，然后按“OK”按钮

- g. 再次点击按钮“Mount Setup – Connect...”，尝试连接到 SynScan Pro 软件。



- h. 连接成功后，即可关闭“Imaging System Setup – Imaging System”窗口，回到 The Sky X 中正常操作。