

2019年版



杭州周边观星地概览

——杭州市天文学会出品

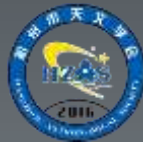
本文仅供参考，杭州市天文学会仅提供相关内容，出行须注意安全，活动风险一概自负

郊外观星：追求人与自然和谐



我们要维持地球生态整体平衡，让子孙后代既能享有丰富的物质财富，又能遥望星空、看见青山、闻到花香。

——习近平



鸣 谢

感谢为本文做出贡献、在未知道路上探索的
各位小伙伴们，次序不分先后：

圆 木、凯 撒、建 筑、正电子、刀 锋、
江 峰、谛 听、逸 鹿、小马哥、
零度辐射、关 关、歪 歪、天行者、
RAY、Snape、Starseeker

郊外观星：走出家门 感受壮美星空



- ◆ 随着城市快速发展、夜晚亮化工程不断推进，星空逐渐在城市居民的视野中暗淡
- ◆ 目前杭州市区光污染影响范围已达近百公里，最近能肉眼目视银河的地方至少也在50公里开外
- ◆ 长三角地区的江苏、上海等地条件更不容乐观
- ◆ 具有一定海拔的郊外成为休闲观星的最佳选择，这些观星地通常在野外的山头
- ◆ 我们精选了40多个交通便利、暗夜星空环境优秀、风景优美的观星地
- ◆ 让我们一起走出家门，感受壮美星空！

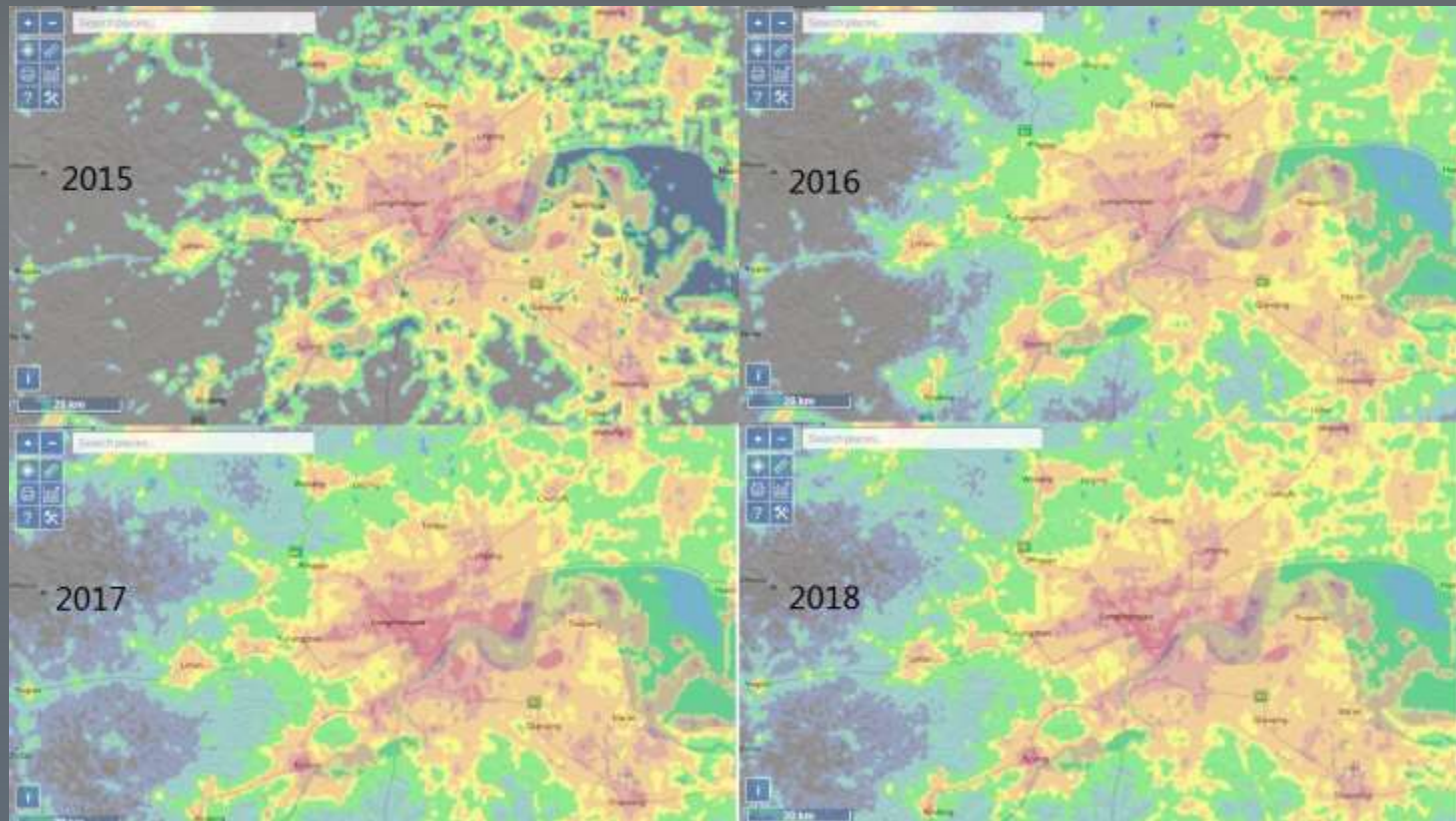
郊外观星：时间、距离、环境的平衡点



- ◆ 浙江各地山区广布，均有不错的观星点
- ◆ 杭州周边以西北、西、西南方向为佳
- ◆ 1小时交通圈覆盖：余杭、富阳、德清
- ◆ 2小时内可达：安吉、临安近郊、绍兴
- ◆ 3小时左右可达：临安远郊、金华、台州
- ◆ 3+小时可达：丽水、衢州、安徽境内



杭州周边光污染示意图 (2015—2018光污染不断增强)



评级标准：



- ◆ ★★★★★：交通3小时内、海拔1000以上，光污染深蓝及以上、铺装路面、有后勤、开阔、地景漂亮
- ◆ ★★★★★☆：光污染深蓝及以上、铺装路面、海拔600以上，其他方面与上一级有欠缺
- ◆ ★★★★★：光污染浅蓝及以上、海拔600以上，其他方面与上一级有欠缺
- ◆ ★★★★☆：光污染绿区或黄绿交界、有一定的海拔，其他方面与上一级有欠缺
- ◆ ★★★★：光污染黄及以下，观星条件尚可，勉强可摄影，其他方面与上一级有欠缺
- ◆ ★★：郊区环境，天气好时候可以看见主要的星座，适合新手入门，其他方面与上一级有欠缺
- ◆ ★：城区或城郊环境，可以看见少数的星星，适合新手入门，其他方面与上一级有欠缺

- ◆ 地景特别漂亮（如著名旅游景区）、有住宿（民宿农家乐等提供水电）的，可以酌情加半颗星

(现有软件图层较老实际光污染要差1-2级)

参考标准：波特尔暗空分类法

◆1级：天空完全黑暗的观测点（黑区）

可以看到黄道光、对日照和黄道带；银河亮到能在地面上投出事物的影子；容易看得到大气光；木星和金星会影响眼睛的暗适应程度；基本看不见周围的景物。

◆2级：典型的真正黑暗（灰区）

沿着地平线，大气光微弱可见；夏季时，可以看见银河的大多数结构；在黎明前或黄昏后，呈明显黄色的黄道光仍很明亮，可以投出事物的影子；出现的云看上去就像是星空中的黑洞；若没有星空照耀，仅能看到周围事物的模糊轮廓；仍能用肉眼直接看到梅西耶天体中的许多球状星团。

◆3级：乡村的星空（蓝区）

在地平线处会有一些光污染迹象；近地平线处的云被微微照亮，在头顶上方的云则是暗的；银河仍有丰富细节；在春季和秋季，黄道光还很明显，颜色也还可见；能模糊地看见近处的事物。

◆4级：乡村/郊区的过渡带（绿区）

在地平线上方的多个方向上可以看见呈拱形的光污染现象；黄道光依然可见，但在天顶方向上延伸的范围很小甚至不到一半；地平线上方的银河仍能给人留下深刻的印象，但是大部分更精细的结构已难以辨认；在光污染的光源处，云被轻度照亮，但在头顶方向上仍是暗的；就算隔有一定距离，也能看清周围事物。

(现有软件图层较老实际光污染要差1-2级)

参考标准：波特尔暗空分类法

◆ 5级：郊区的星空（黄区）

只能在春秋季节最好的晚上才能看到少许黄道光；地平线处的银河非常暗弱甚至看不见，在头顶方向则像褪色一般；能明显看见光污染的光源；云要比背景天空更亮。

◆ 6级：明亮的郊区星空（红区）

无法看到黄道光了；仅在天顶方向才能看见银河；地平高度 35° 以下范围的天空中都发出灰白的光；在天空中任何地方的云都相当亮；周围事物清晰可见。

◆ 7级：郊区/城市的过渡带或满月时（红区）

整个天空呈现出浅灰白色；在各个方向上光污染的强光源都清晰可见；银河已经看不见了；云非常地亮；即使用中等大小的望远镜观测，最亮的梅西耶天体仍十分苍白。

◆ 8级：城市的星空（白区）

天空发出白色、灰色或橙色的光，亮度足以让人阅读书籍；用望远镜也仅能找到亮度较高的梅西耶天体；一些熟悉的星座已非常暗弱甚至完全看不见了。

◆ 9级：市中心的星空（白区）

整个天空被照的通亮，一些熟悉的星座和较暗的星座已经看不见了；除了昴宿星团，肉眼再看不到任何梅西耶天体；只有月亮、行星和一些最明亮的星团才能给观星者带来一些乐趣。

参考标准：波特尔暗空分类法



郊外观星：准备工作



- ◆ 有条件的可选择自驾车，SUV、旅行车等车型更合适
- ◆ 用于巡天的双筒望远镜
- ◆ 用于行星和深空目标观测的天文望远镜
- ◆ 用于星野摄影的单反相机、镜头、三脚架、快门线
- ◆ 用于深空摄影的赤道仪等设备
- ◆ 新手用于寻星的手机星图和指星笔（请勿打扰他人）
- ◆ 不易影响观测红光手电或红光头灯

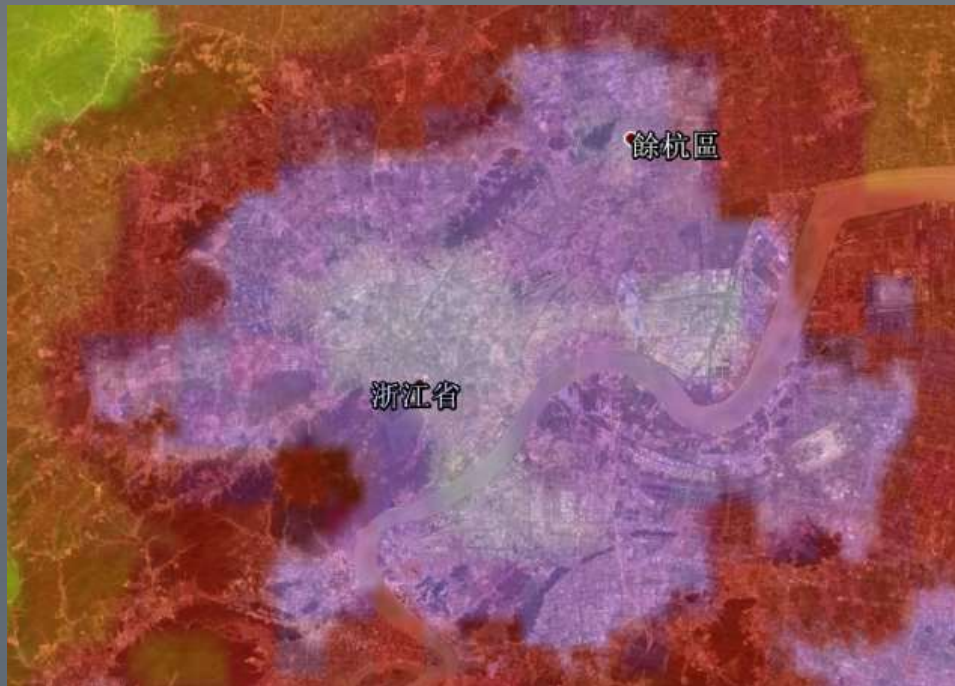
郊外观星：安全提示



- ◆ 观星注意安全出行，公共交通注意做好攻略，自驾注意行车安全，切勿疲劳驾驶、酒驾、违反交规
- ◆ 浙江冬季山路有冰雪路况，如遇道路结冰积雪，非专业人士不建议冒险进山；不要在风力发电机、悬崖等地逗留
- ◆ 夏季注意不要在山沟、大树下、风口、制高点露宿或逗留，以防雷电、山洪、台风等风险
- ◆ 野外观测，应提前准备充足的衣物、饮水、食品、药品、急救用品等
- ◆ 出行前检测胎压、车况、证件，随车可备救援工具
- ◆ 外出前应告知家人，必要时可购买短期保险
- ◆ 建议结伴而行，不要轻信来路不明的陌生人
- ◆ 抵达观星地后，应在安全区域内活动，不要深入未开发区域
- ◆ 未成年人必须在监护人或具备资格的成人陪同下出行

杭州篇：传统八区的观星地

- ◆ 杭州市区基本为光害红区、白区覆盖，即使最好的天气肉眼也不可见银河，部分较亮星座可以辨认
- ◆ 杭州八区中，余杭区相对较好，西湖区西面群山和萧山区远郊尚可



杭州篇：传统八区的观星地

- ◆ 余杭王位山
- ◆ 龙坞水库
- ◆ 长乐林场

王位山

- ◆ 推荐指数：★★★★（波特尔4级）
- ◆ 地理：位于余杭黄湖镇，海拔600米
- ◆ 地形：山顶开阔但路况一般，越野车可达，观测点在茶厂
- ◆ 交通：1+小时，杭州出发走杭长高速，百丈出口，导航可达
- ◆ 光害：黄区，光污染主要在东、南、北方，西方和天顶尚可
- ◆ 后勤：山头基本无后勤，须自备水电，适合自驾
- ◆ 场地大小：最多可供20人活动
- ◆ 特色：王位山的盘山公路陡峭，发卡弯极多，但上山的时间很短，适合新手练习使用设备，天气好可目视银河
- ◆ 适合季节：四季

王位山

地理位置



本地点由凯撒整理

王位山



◆ 摄影：凯撒
马头星云：ZWO153牛反，CEM25赤道仪，
ASI071相机

萧山戴村同盘顶

- ◆ 推荐指数：★★☆
- ◆ 地理：位于萧山、富阳交界，海拔500余米
- ◆ 地形：山顶开阔，东南面稍许遮挡，有电路塔、电信塔等，地景较丑，汽车可直接到达
- ◆ 交通：1+小时，导航可达
- ◆ 光害：黄区，仅南面光污染较少，天顶尚可
- ◆ 后勤：有一个农庄，可食宿
- ◆ 场地大小：最多可供30人活动
- ◆ 柏油马路较宽，路边可以停车
- ◆ 适合季节：夏季；适宜天文初级观测、天文初级深空摄影



导航至红豆杉庄园，离庄园约200米左右处的空地即可



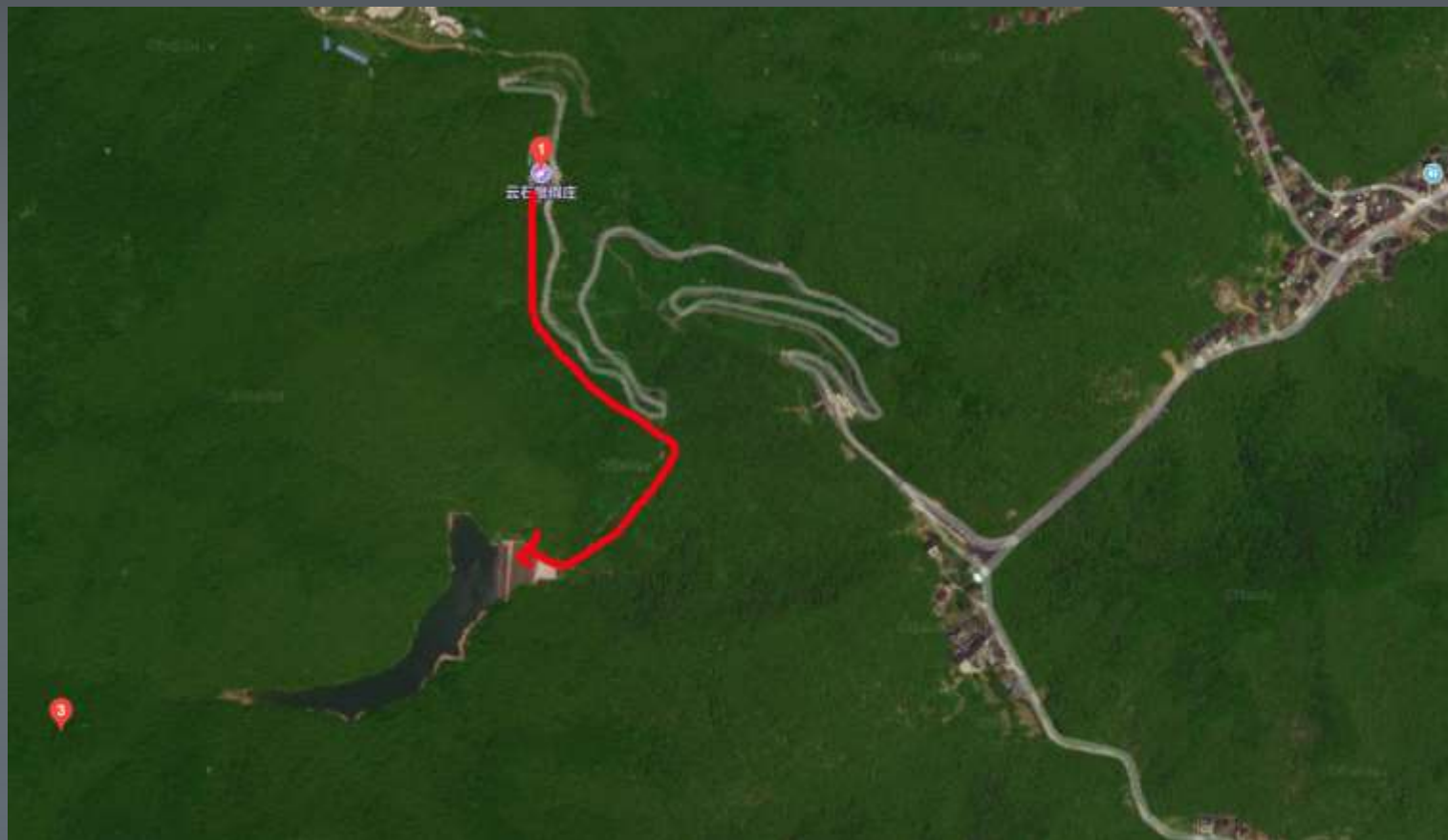
尼康d7100，三阳14mm拍摄，当日视宁极佳



尼康d7100，三阳85mm拍摄

萧山响天岭水库

- ◆ 推荐指数：★★
- ◆ 地理：位于萧山，海拔400余米
- ◆ 地形：遮挡较多，水库旁，汽车到达后需沿栈道步行15分钟
- ◆ 交通：1+小时，导航可达
- ◆ 光害：黄区
- ◆ 后勤：停车处有一农庄，可食宿
- ◆ 场地大小：可容20余人
- ◆ 农庄有停车场，路边也可以停车
- ◆ 适合季节：夏季；适宜有情怀的初级星野摄影
- ◆ 特色：沿水库往里有萤火虫，水库是萧富古道起点



导航至云石度假山庄后停车，沿栈道步行至水库



尼康d750, 适马
35和适马20拍摄

杭州篇：临安观星地

- ◆ 牵牛岗
- ◆ 太子尖
- ◆ 浙西天池
- ◆ 檀树岗
- ◆ 指南村

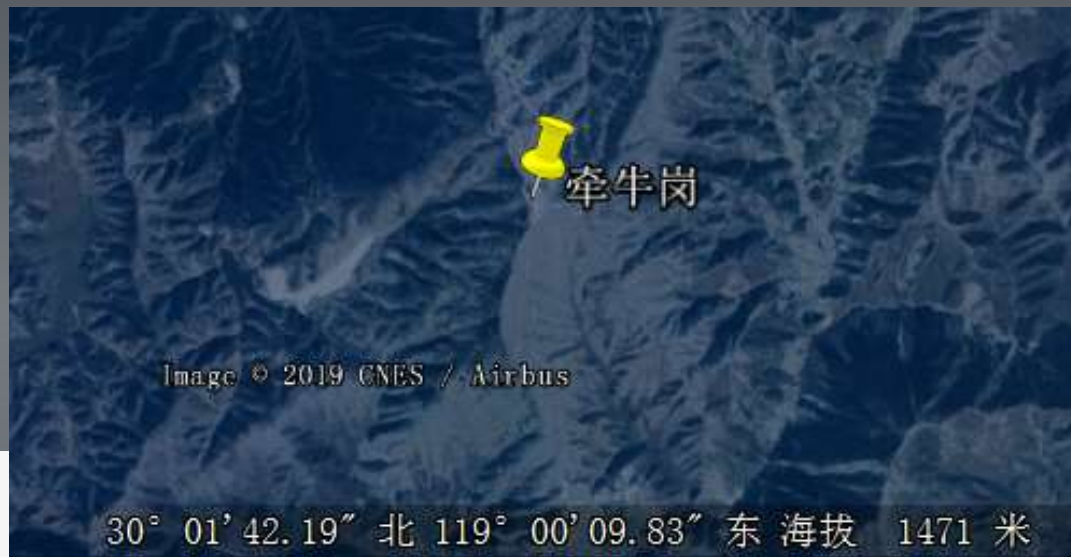
牵牛岗

- ◆ 推荐指数：★★★★☆
- ◆ 地理：位于临安、淳安交界，大明山主峰，海拔1460米
- ◆ 地形：山顶开阔，四面无遮挡，汽车可直接到达
- ◆ 交通：3小时，杭州出发走杭瑞高速，白果出口下，导航可达
- ◆ 光害：深蓝区，光污染主要在东方，天顶附近条件非常好，极品天气可见气辉
- ◆ 后勤：山头基本无后勤，须自备水电，适合自驾、露营
- ◆ 场地大小：最多可供50人活动
- ◆ 特色：欣赏高山云海、日出日落等
- ◆ 山顶有一气象站，一般爱好者进不去，但外围可以
- ◆ 山顶附近可容纳十多辆车停车
- ◆ 适合季节：春季、初夏、秋季；冬季大明山滑雪场有光害而且山路结冰不便

本地点由凯撒整理

牵牛岗

地理位置



牵牛岗

地理位置



牵牛岗

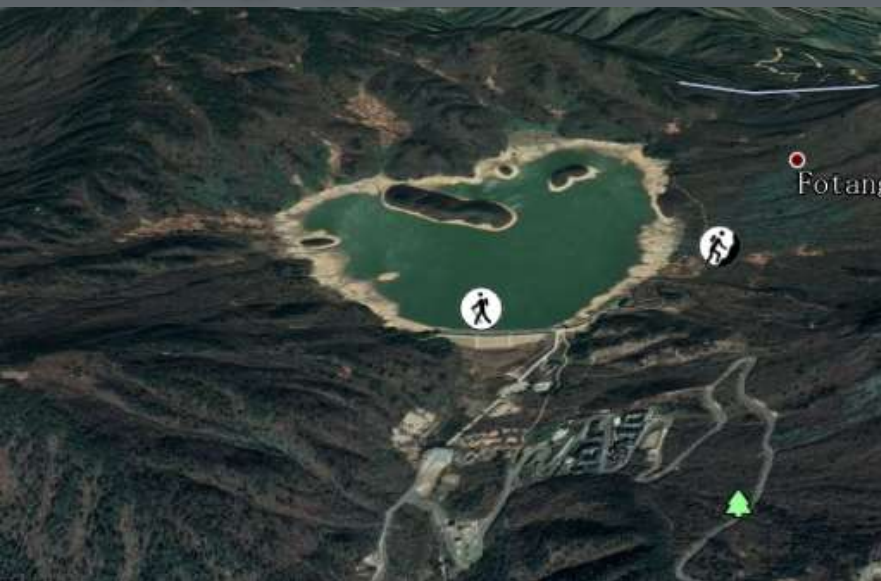


◆ 摄影：凯撒 右图：D610改机，28 1.8G，拼接合成
左图：D5100改机，135F2，跟踪叠加

浙西天池

- ◆ 推荐指数：★★★★（波特尔3级）
- ◆ 地理：临安龙岗北，紧挨着安徽宁国，海拔1100米。
- ◆ 地形：全程柏油路，山顶水库，略有遮挡。
- ◆ 交通：杭瑞高速龙岗下，导航可达，车程2-2.5小时。
- ◆ 光害：浅蓝区，光污染主要旁边军队。
- ◆ 后勤：山顶原为景区，目前倒闭，不需要门票，有大停车场，有水，有洗手间，有小卖部，暂时无住宿。
- ◆ 适合季节：四季均可，湿气较重时慎重前往，水库水汽影响能见度，还会导致镜头结雾。

浙西天池



浙西天池



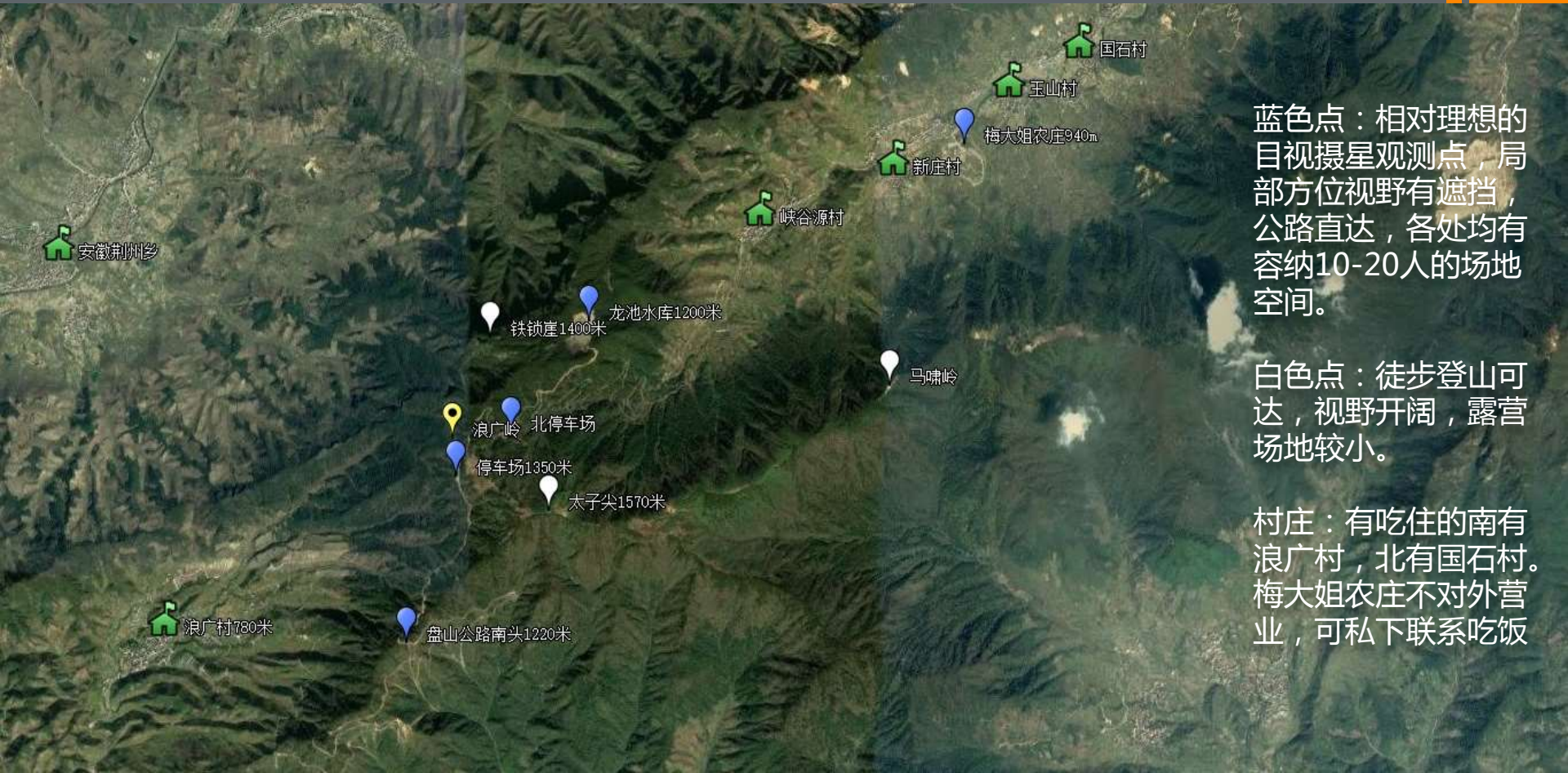
浙西天池



太子尖

- ◆ 推荐指数：★★★★☆（波特尔2级）
- ◆ 地理：位于临安龙岗镇，清凉峰东北侧，主峰海拔1570米。
- ◆ 地形：太子尖是临安三尖穿越的最高峰，山顶开阔，四面无遮挡，汽车可达山顶西侧海拔1300米的山顶公路（浪广岭），离开公路徒步登顶需45分钟。
- ◆ 交通：杭州出发走杭瑞高速，龙岗出口下，车程约3小时，
- ◆ 光害：深蓝区，光污染来源主要为杭州与淳安方向，天顶及西侧条件非常好，极品天气可见气辉。
- ◆ 后勤：合适的观星点较多详见地图标注，山顶区域无后勤，须自备水电，适合自驾、露营。
- ◆ 适合季节：四季均可；冬季冷空气过境，夏季台风过后条件最佳。大雪过后山顶公路积雪结冰易封道。

太子尖



蓝色点：相对理想的
目视摄星观测点，局
部方位视野有遮挡，
公路直达，各处均有
容纳10-20人的场地
空间。

白色点：徒步登山可
达，视野开阔，露营
场地较小。

村庄：有吃住的南有
浪广村，北有国石村。
梅大姐农庄不对外营
业，可私下联系吃饭

太子尖

- ◆ 导航目的地“浪广岭”，可以直达海拔1300米的山顶公路。从杭州市区出发，车程约3小时。



太子尖



银河拱桥



摄影：丁亮钧

太子尖

◆ 夕阳



◆ 日出

图片来自网络

檀树岗

- ◆ 推荐指数：★★★★（波特尔3级）
- ◆ 地理：位于临安、安吉交界，海拔1100米，高山农场
- ◆ 地形：山顶开阔但只能徒步，开车抵达最高点南北方开阔，东面约15度遮挡，西面约25度
- ◆ 交通：2+小时，杭州出发，导航可达，上山路基本硬化
- ◆ 光害：浅蓝区，光污染主要在南方
- ◆ 后勤：山头基本无后勤，有一值守房可借电但不是观测点
- ◆ 场地大小：最多可供50人活动
- ◆ 特色：距离杭州相对较近、环境尚可的山头，适合小规模活动
- ◆ 山顶附近可容纳8-10辆车停车，最后一段3KM路无法会车
- ◆ 适合季节：春季、初夏、秋季；冬季山路结冰时不建议

檀树岗

地理位置



经纬度：30.4103°N，119.4868°E

上山路况：前半段是山沟里的公路路边有不少农家乐，比较好开
真正上山只要十几分钟的山路，路陡且窄绝大部分路段无法会车，不建议搞大活动

檀树岗



星空摄影：凯撒、逸鹿



檀树岗

檀树岗全景图



山头全景

檀树岗



机位推荐

指南村

- ◆ 推荐指数：★★★（波特尔4级）
- ◆ 地理：位于临安城北，海拔500米
- ◆ 地形：村里视野一般而且遍地农家乐灯光较亮，在村口停车场可以观星
- ◆ 交通：2小时，杭州出发临安下高速再往临安市区方向，导航可达
- ◆ 光害：绿区，光污染主要在东南、西侧
- ◆ 后勤：农家乐很多，食宿方便，适合家庭出行
- ◆ 场地大小：最多可供50人活动，如加村里可以200+
- ◆ 特色：秋季欣赏指南村银杏，村里旅游业发达，有古建筑
- ◆ 适合季节：四季

指南村

地理位置



指南村



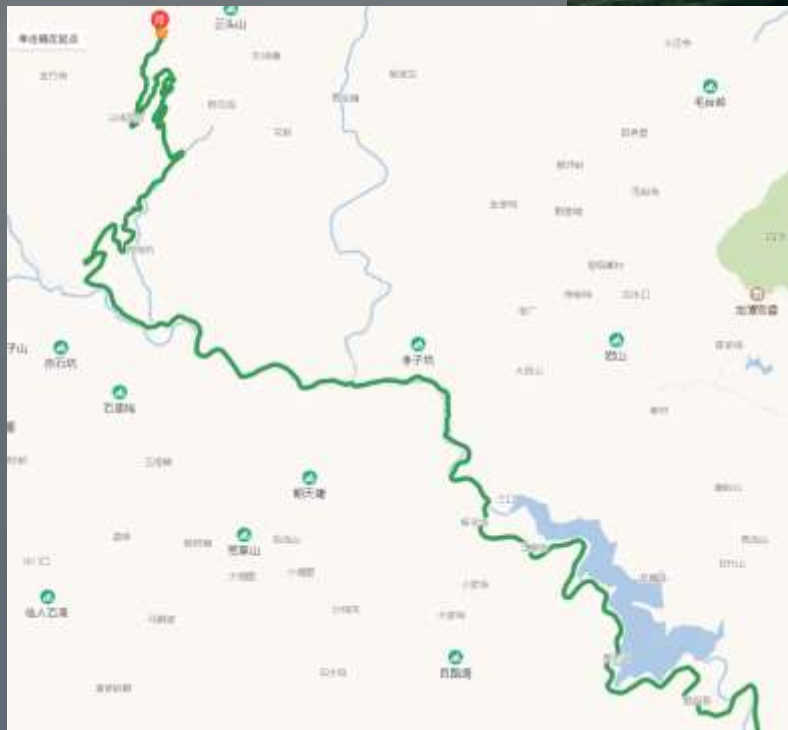
◆ 摄影：凯撒 星野参数：NEX3N改机，三阳12mmF2.8

定云禅寺

- ◆ 推荐指数：★★★★（波特尔4级，深绿区）
- ◆ 地理：位于临安区，临安市区北约20公里，海拔630米
- ◆ 地形：寺庙背靠山朝西北，面朝东南，大殿前方视野开阔
- ◆ 交通：2小时，G56，过临安市区，转S207，S302；19年水库附近可能会长时间修路，如遇大鱼线不通，需要绕道鱼山线，需停车会车
- ◆ 光害：深绿浅绿交界地带区，尚未夜间拍摄，目测一般
- ◆ 后勤：寺庙内有住人的地方，应该有后勤，但是未咨询
- ◆ 场地大小：山顶寺庙属于宗教场所，不宜大型活动；山腰有冷坞顶，属于村中的活动广场，应该可以商议借用
- ◆ 特色：冷坞顶有一片空地，有颗古树，有很好的前景
- ◆ 适合季节：四季皆宜

定云禅寺

地理位置



定云禅寺

◆ 摄影：逸鹿

上：冷坞顶

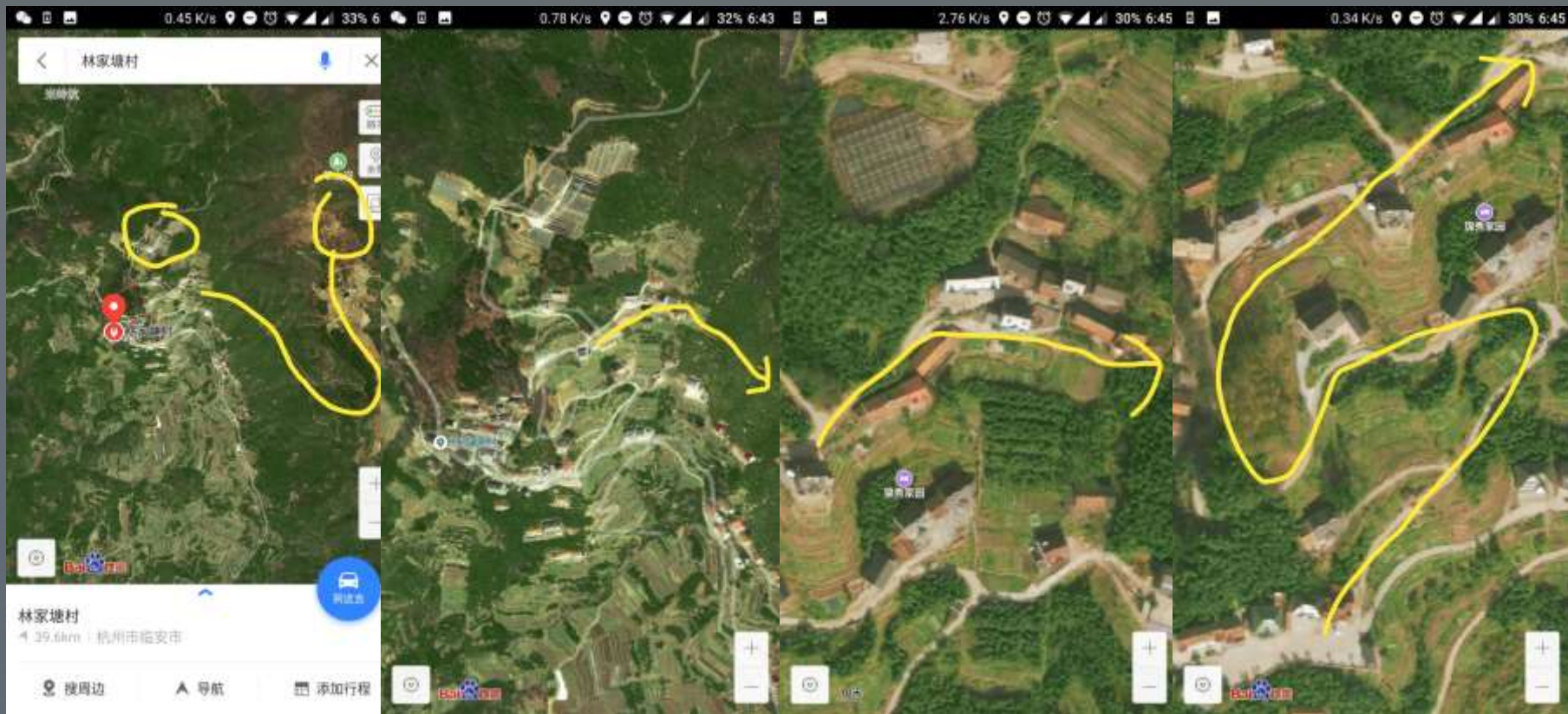
下：寺大殿前



林家塘村

- ◆ 推荐指数：★★★★（波特尔4级）
- ◆ 地理：临安林家塘村，可导航到村子
- ◆ 地形：去林家塘山路长距离修路，搓板路>20KM，现在不知道修完没
- ◆ 交通：2小时，需要从林家塘村沿村中小路上山，上山路初段较窄，无法会车，之后为碎石路，轿车通行难度较大，一般SUV没有问题
- ◆ 光害：绿区，光污染中等，小于天荒坪
- ◆ 后勤：山头无后勤
- ◆ 适合季节：春夏秋，冬季山中积雪影响通行，不建议前往

林家塘村地理位置



林家塘村



杭州篇：富阳桐庐建德观星地

- ◆ 安顶村
- ◆ 永安山
- ◆ 航头镇

富阳区永安山、后亩山

- ◆ 推荐指数：★★★★（目视）★★★（摄影）（波特尔4级）
- ◆ 地理：永安山位于富阳常安镇，海拔400余米，后亩山在永安山东南侧，海拔600余米，富阳最高峰杏梅尖海拔1070米，在后亩山东南侧不远处。
- ◆ 地形：永安山滑翔伞基地海拔400米，地势开阔，可露营。后亩山火炉圈林区海拔600米，农庄周边草地平整，场地较大，缺点是东侧山体遮挡较多。
- ◆ 交通：车程1个半小时左右，导航“永安山滑翔伞基地”、“火炉圈林区”即可。
- ◆ 光害：黄绿区，北侧富阳、东北侧杭州的光害较大，近距离的常安镇也有影响。
- ◆ 后勤：滑翔伞基地有永安山庄，火炉圈林区有农庄食宿方便。
- ◆ 场地大小：两处均有容纳100人以上的活动场地。
- ◆ 适合季节：夏季、秋季。适合天文亲子活动、认星座、目视等入门观测活动。

永安山、后亩山



导航“滑翔伞基地”，或“火炉圈林区”
杭州出发，车程1.5小时左右。



蓝色点：入门天文活动的理想观测点，局部方位视野有遮挡，公路直达，各处均有容纳100人的场地空间。

杏梅尖：徒步登山可达，视野开阔，树木较茂盛。



永安山、后亩山

◆ 永安山 滑翔伞基地



◆ 后亩山 振和农庄



上图：永安山滑翔伞基地，两侧有光害，仅能看到少量星星。

右图：滑翔伞基地东南方某种植基地旁，光害较小，适宜拍摄。

6月份，尼康d700，24-70拍摄



富阳安顶村

- ◆ 推荐指数：★★☆（波特尔4级）
- ◆ 地理：位于富阳，海拔600余米
- ◆ 地形：山顶开阔，东面有遮挡，汽车可直接到达
- ◆ 交通：1.5-2小时，导航可达
- ◆ 光害：黄区，仅南面光污染较少
- ◆ 后勤：农庄较多，可食宿
- ◆ 场地大小：摄影场地可找附近躲开民房的地方，较分散，可容人数10人；另有一处停车坪可供目视，有树木遮挡，可容30余人
- ◆ 有停车场，路边也可以停车
- ◆ 适合季节：春季、夏季；适宜天文初级观测、天文初级深空摄影





尼康d5100，三阳14



尼康d5100，大黑，再见理想拍摄

建德市航头镇

- ◆ 推荐指数：★★★
- ◆ 地理：位于建德、龙游交界，海拔200余米
- ◆ 地形：附近山头较多，东南面稍许遮挡，爬上山顶后才稍显开阔。红塘水库大坝可做地景。
- ◆ 交通：2+小时，导航“世外桃源度假村”可达
- ◆ 光害：四周高山遮挡，天顶尚可
- ◆ 后勤：红塘水库边上有一个世外桃源度假村，可食宿
- ◆ 场地大小：最多可供30人活动
- ◆ 柏油马路较宽，路边可以停车
- ◆ 适合季节：夏季；适宜天文初级观测、天文初级深空摄影



导航至建德世外桃源度假村，步行至水库



4月份，尼康d700，24-70拍摄

湖州篇：安吉观星地

- ◆ 天荒坪
- ◆ 龙王山
- ◆ 董岭村
- ◆ 平顶山
- ◆ 九亩村

- ◆ 小塘岗
- ◆

天荒坪（江南天池）

- ◆ 推荐指数：★★★☆（波特尔4级）
- ◆ 地理：位于安吉天荒坪镇附近的搁天岭，海拔900米
- ◆ 地形：比较开阔，汽车可直接到达，但无四面均开阔的制高点
- ◆ 交通：2小时，杭州出发走杭长高速，百丈出口下，导航可达
- ◆ 光害：黄区，光污染主要在东南和东北方，西面最佳
- ◆ 后勤：较佳，酒店、农家乐、饭店齐全
- ◆ 场地大小：可供500+人活动，第一届第二届长三角星空大会举办地
- ◆ 特色：上山路况可通大巴，景区外荒地停车场可观星，但近年来光污染越来越大，已不适合天文摄影，适合新手游玩
- ◆ 山顶有天文台，但除了参观场地外，望远镜不对外开放
- ◆ 适合季节：四季，特别是夏季草地有萤火虫

天荒坪

地理位置



天荒坪



◆ 摄影：凯撒、牧歌

天荒坪：长三角星空大会会址



董岭村

- ◆ 推荐指数：★★★（波特尔4级）
- ◆ 地理：江南天池西南8公里，但要绕路。
- ◆ 地形：到村里柏油路，到山顶几公里土路，海拔1054米，遮挡很小。
- ◆ 交通：导航到董岭村，然后小路上山，车程3小时。
- ◆ 光害：绿区，光污染比较平均，镇上村里都有一些。
- ◆ 后勤：无任何后勤。
- ◆ 适合季节：四季均可。

董岭村



董岭村



互通山

本地点由天行者整理

- ◆ 推荐指数：★★★（波特尔4级）
- ◆ 地理：位于长兴、广德交界，主峰海拔580米
- ◆ 地形：山顶相对开阔，东南西面无遮挡，有上山水泥路，汽车可直接到达山顶观测点
- ◆ 交通：湖州1.5小时，湖州出发走G50沪渝、杭长高速，煤山北出口下，导航可达
- ◆ 光害：波特尔4级黄区，光污染主要在东方，天顶附近条件较好
- ◆ 后勤：山顶有茶园养鸡场，可取点、取水、吃饭，建议自备水电，适合自驾、露营
- ◆ 场地大小：最多可供30人活动
- ◆ 特色：欣赏美丽的日落景色等
- ◆ 山顶有雷达站，墙内不允许进入，不允许对军事设施拍照，山顶附近可容纳二十多辆车停车
- ◆ 适合季节：春季、初夏、秋季；冬季雪后山路有不便



互通山



◆ 摄影：天行者，107PH 071MC-Cool M42、M45

龙王山

- ◆ 推荐指数：★★★★（波特尔3级）
- ◆ 位于安吉、临安、宁国交界，浙北第一高峰，海拔1587.4米
- ◆ 山顶为护林站，龙王山为自然保护区汽车原则上不允许进入（实际上后半段山路2.6KM长期封道，护林站大部分时间只能徒步到达）
- ◆ 杭州出发走杭长高速，百丈出口下，导航可达
- ◆ 山顶有护林站，任何情况下车辆都不能在山顶过夜，但人可以留下
- ◆ 光污染主要在东北方，观测条件比较好
- ◆ 适合季节：春季、初夏、秋季；冬季山路不清雪，无法上山
- ◆ 山头无后勤，须自备水电，适合露营



平顶山

- ◆ 推荐指数：★★★★☆（波特尔4级，深绿区）
- ◆ 地理：位于临安、安吉交界，天荒坪西南4.5km，海拔1100米
- ◆ 地形：高山草甸，开阔，遮挡极小，SUV易达1035，小车980
- ◆ 交通：2.5小时，杭瑞或杭长转S205，一小岔道上山，山路约5km，全程未硬化（2016年情况）
- ◆ 光害：深绿区，尚未夜间拍摄，目测比檀树岗略差或差不多
- ◆ 后勤：无后勤，须自备水电。890m处有村庄
- ◆ 场地大小：预计至少容纳150人活动
- ◆ 特色：顾名思义，山顶有大的场地，可能适合大规模活动
- ◆ 980m处一停车场，可停约10辆车；1035m处一鞍部，长条状场地，至少可停20辆车。
- ◆ 适合季节：春、夏、秋；冬季下雪可能无法上山

平顶山

地理位置



影像拍摄日期: 2017/3/18 30° 56' 36.90" 北 119° 33' 42.61" 东 海拔: 1000 米 视角海拔高度: 1.54 公里



绍兴篇：

- ◆ 覆卮山
- ◆ 东白山（从金华东阳上山）
- ◆ 五云岭
- ◆ 湖塘岗

东白山

- ◆ 推荐指数：★★★★☆
- ◆ 地理：位于东阳、嵊州交界，会稽山脉最高点，主峰太白峰，海拔1184米
- ◆ 地形：山顶开阔，四面无遮挡
- ◆ 交通：3小时，杭州出发走沪昆高速转诸永，察宅出口下，导航可达，有较长盘山公路。以前汽车可直达山顶，对车辆要求较高，现在好像不能直达山顶了，需要徒步20分钟。
- ◆ 光害：绿区，西南方光污染较明显
- ◆ 后勤：夏季游客较多，有营业摊位，冬天基本无后勤
- ◆ 场地大小：有较多平台，可供数十人活动
- ◆ 特色：山顶有风机，风光不错
- ◆ 适合季节：春季、秋季；夏季烧烤的人很多

东白山

地理位置



绿色线路为上山公路，普通轿车可达
黄色为徒步上山阶梯，比较陡
红色为非铺装路，越野车可上，但好像最近封路了

东白山

直出效果，东南方向有光害，天顶尚可 ▶



▼ 白天风光不错



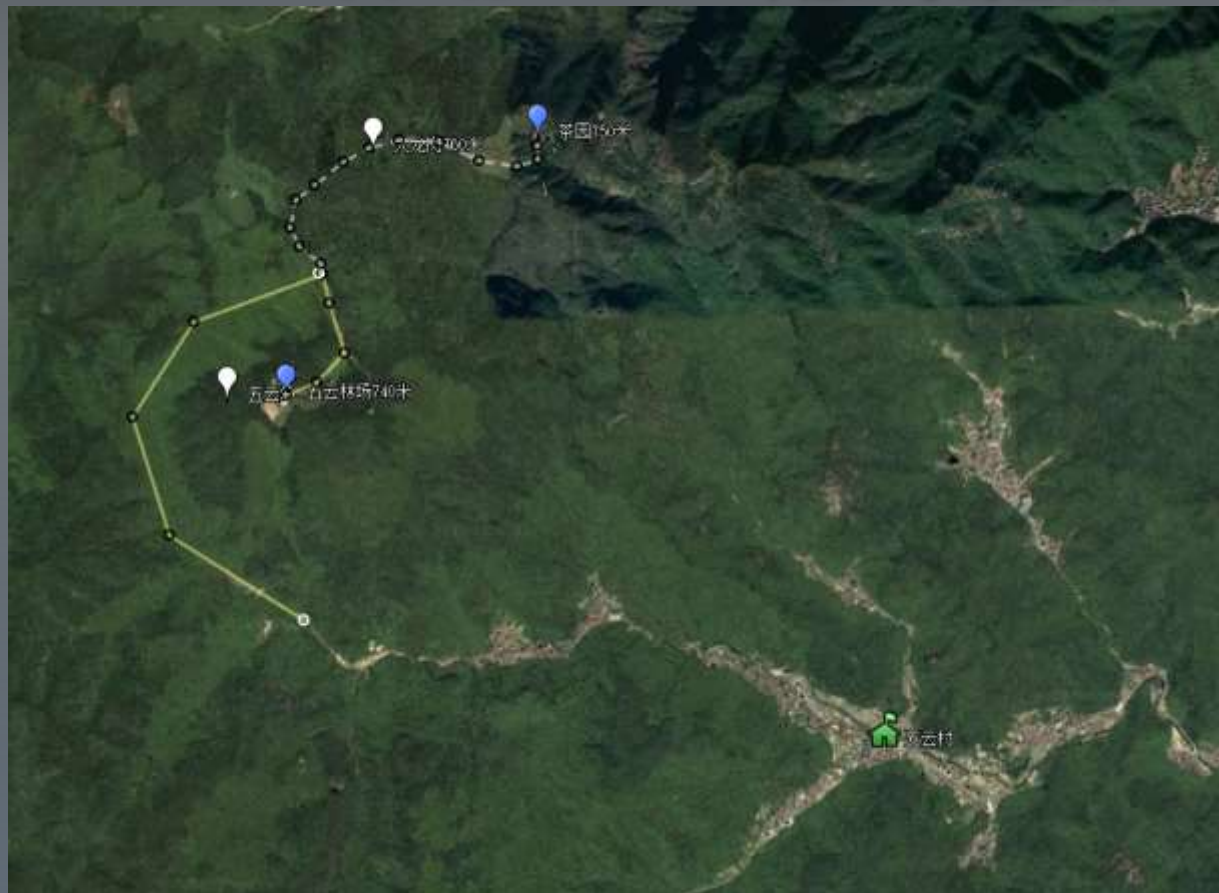
摄影：关关

诸暨五云岭 五云林场

- ◆ 推荐指数：★★★
- ◆ 地理：位于应店街西侧五云村，五云林场管理房海拔740米。
- ◆ 地形：低山丘陵
- ◆ 交通：杭州出发走103省道，至应店街镇，转五云村方向，车程约1.5小时。上山小路较窄局部坡度较陡，行驶有一定困难。
- ◆ 光害：黄绿区，靠城市近，光污染来源主要为诸暨方向。
- ◆ 后勤：五云林场可预约农家菜，安排简单住宿或露营，场地适合10人左右目视活动。山顶手机信号时有时无。
- ◆ 适合季节：夏秋季节，山顶凉爽。

五云林场

◆ 导航“五云村”上山只有一条狭窄的单车道，车程1.5小时左右。



五云林场



湖塘岗

本地点由零度辐射整理

- ◆ 推荐指数：★★★★☆
- ◆ 地理：位于诸暨、嵊州交界，属会稽山脉，海拔850米，距东白山直线距离13KM，可远眺其主峰，并能看见风车。
- ◆ 地形：山顶开阔平坦，约有300平方土质空地，四面无建筑无遮挡，所以风速会较大。因小盘山公路众多，除山顶外还有很多地点可供观星选择。
- ◆ 交通：3小时，杭州出发走沪昆转诸永高速，诸暨东出口下，往枫桥方向，具体导航可达（推荐使用百度地图），接近目的地前约有10公里盘山公路，较窄会车需缓行，约3~5公里碎石路。汽车可直达山顶，对车辆要求不高。
- ◆ 光害：深蓝区。因距诸暨、嵊州、东阳都相对较远且崇山阻隔，所以光污染较不明显。
- ◆ 后勤：因为是香榧幼苗种植场，一般无游客，也无后勤，白天只有种植场维护工人在培植香榧，晚上他们下班后无其他人。
- ◆ 场地大小：若山顶风速大接受不了，还可选择接近山顶有个鱼塘的地方，旁边有块水泥空地，可停车露营，可供十人左右活动（考虑到是承办山地的种植场，尽量小规模）。
- ◆ 特色：山顶高压电网经过（算是缺点），也可以选择避开电网的地点和角度观星。
- ◆ 适合季节：一年四季均可。
- ◆ 友情提醒：该区域为私人承包的香榧幼苗种植园，有监控探头，请文明观星。

湖塘岗

地理位置

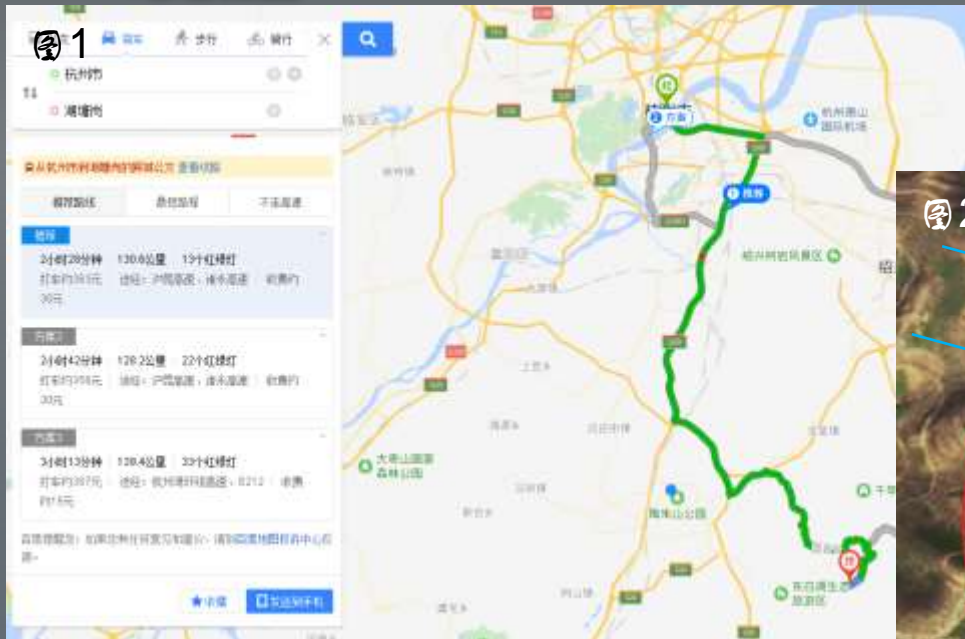


图1，导航路线

图2，按黄色路径可达黄色方框处的最高点，图中可见各路线均为单车通行的水泥铺装路，通过性良好，除最高点外，图中还有很多适合观星地点，例如两处红色方框处。
两条蓝色线内，大致为高压线经过区域



湖塘岗

图3



图5



图4



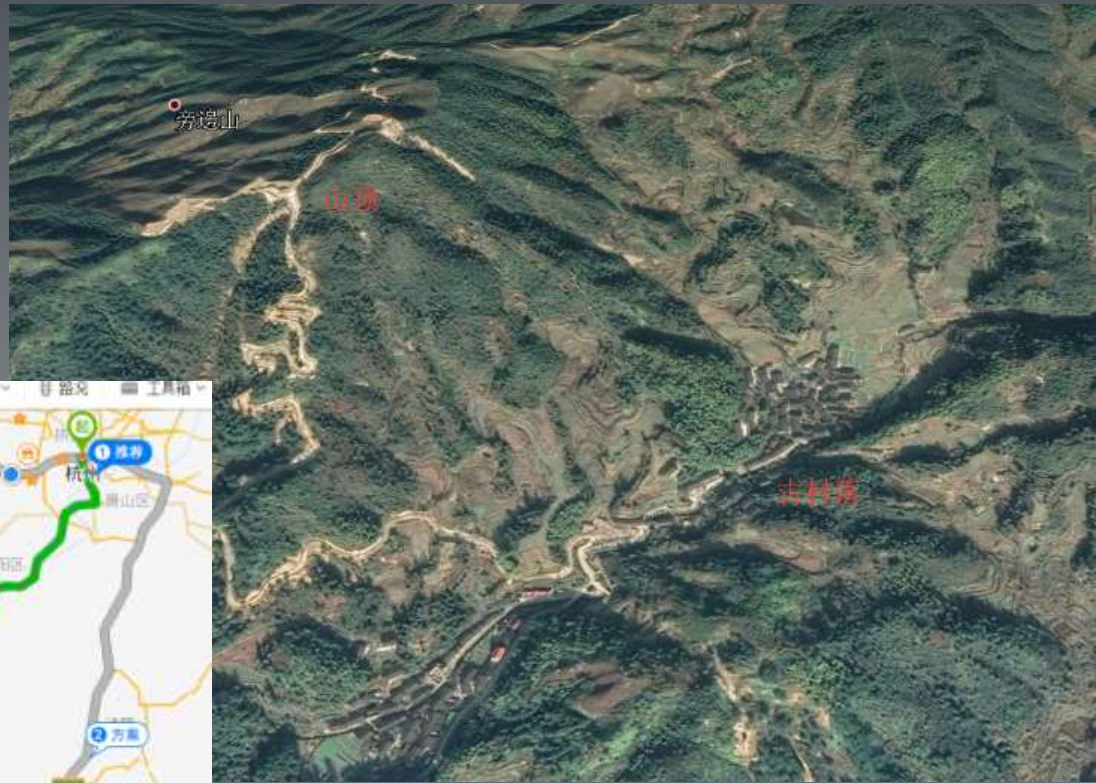
衢州篇：

- ◆ 开化高田坑
- ◆ 石门山

开化高田坑村

- ◆ 推荐指数：★★★★☆（波特尔3级）
- ◆ 地理：开化县长虹乡，紧邻江西。
- ◆ 地形：到村里柏油路，到山顶几公里土路，海拔1054米，遮挡很小。村里有遮挡但景色美，山顶无遮挡景色一般。
- ◆ 交通：导航到高田坑村，然后上山，4小时左右。
- ◆ 光害：深蓝区，光污染整体都很小。
- ◆ 后勤：村里有水、电、住宿。山顶无。
- ◆ 适合季节：四季均可，春天可以顺便来看油菜花，很漂亮

高田坑村



高田坑村



高田坑村



HAAA 杭州天文爱好者协会
Hangzhou Amateurs Astronomers Association
NGC7331 LRGB
2019.08.21 开化高田坑村 作者: B04AHZ



HAAA 杭州天文爱好者协会
Hangzhou Amateurs Astronomers Association
高田坑村夏季银河
2019.08.21 开化高田坑村 作者: 墨人

高田坑村



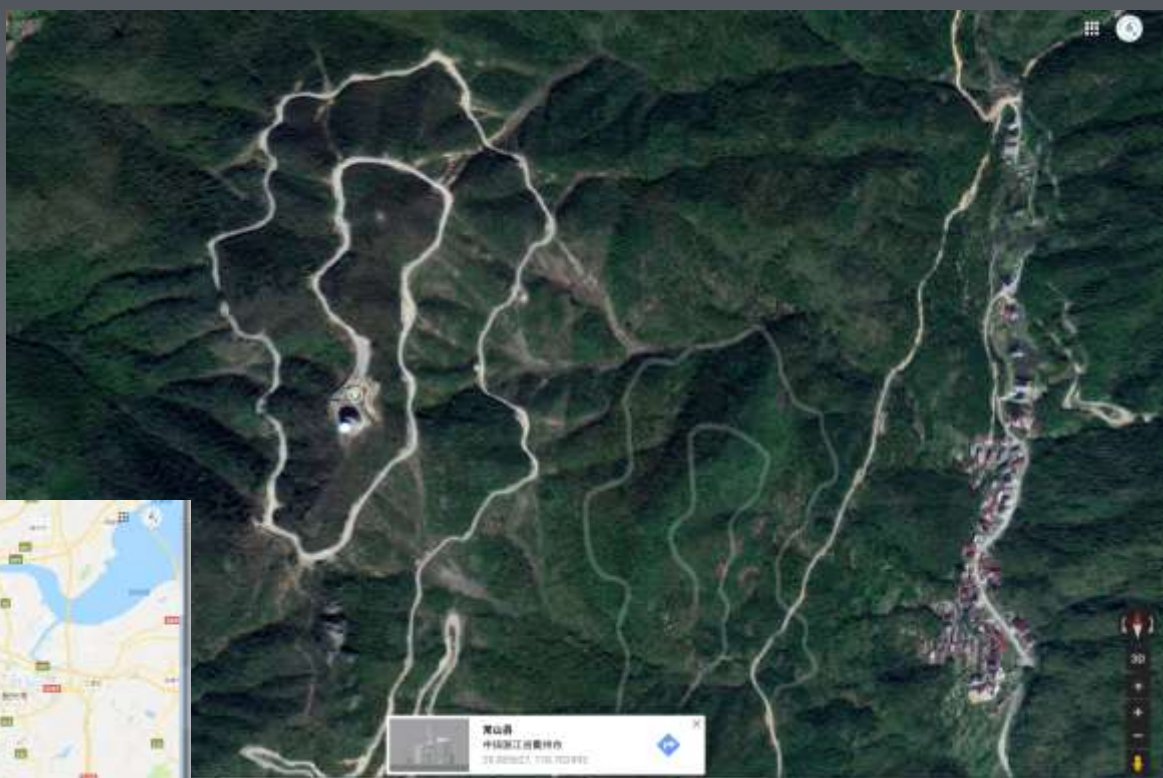
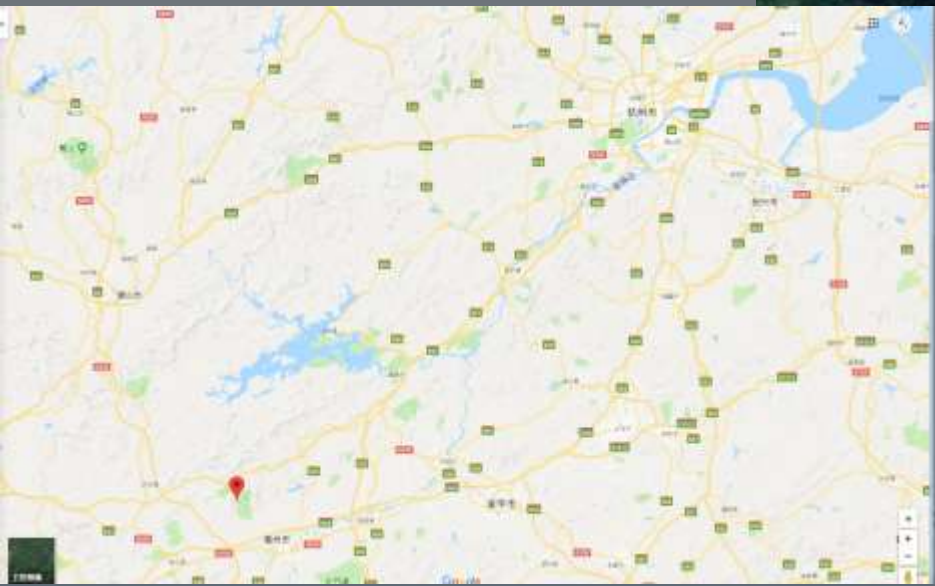
石门山 (适合看流星, 带妹子)

- ◆ 推荐指数：★★★★☆
- ◆ 地理：位于衢州，衢州气象雷达站，海拔1100米左右
- ◆ 地形：山顶开阔，四面无遮挡，汽车可直接到达
- ◆ 交通：3小时，杭州出发走杭新景高速，衢州西出口下，导航可达（导航大俱源）
- ◆ 光害：蓝绿交界，光污染主要在东方，离衢州市区直线距离很短，天顶附近条件还行
- ◆ 后勤：有后勤，有水有电，和牵牛岗一样，但得提前打招呼
- ◆ 场地大小：最多可供30人活动
- ◆ 特色：路好，当晚想下山，一小时就可到达衢州城，夜宵，开房都很方便，适合带妹子
- ◆ 山顶附近可容纳十多辆车停车，有人没事会上去在外面烧烤
- ◆ 适合季节：春季、初夏、秋季；冬季山路结冰

石门山

地理位置

导航搜索：大俱源，到了以后继续往上沿正路开，一直到顶



石门山



台州篇：

- ◆ 括苍山
- ◆ 仙居王山顶
- ◆ 仙居上张乡

仙居上张乡

- ◆ 推荐指数：★★★★（波特尔3级）
- ◆ 地理：位于台州仙居县南部，海拔500-1000米
- ◆ 地形：汽车可直接到达，但制高点不通车，几个点视野有一定遮挡，但雾霾较小、风景宜人
- ◆ 交通：3+小时，杭州出发走诸永高速，仙居出口下，导航可达
- ◆ 光害：浅蓝区，光污染主要在南和东北方
- ◆ 后勤：较佳，农家乐、饭店齐全
- ◆ 场地大小：可供100+人活动
- ◆ 特色：上山路况可通大巴，上张乡全境环境都不错，仙林山庄、天顶山庄、王岙水库等地适合观星
- ◆ 适合季节：四季，夏季有少量萤火虫

上张乡

地理位置



上张乡



◆ 摄影：凯撒，从左到右分别是135mm、14mm、28mm

仙居上张乡 (仙林山庄)

- ◆ 推荐指数：★★★★ (波特尔3级，停止营业扣分)
- ◆ 地理：位于上张乡，海拔630米
- ◆ 地形：汽车可直接到达，山庄有十几个房间住宿
- ◆ 交通：3小时，杭州出发走诸永高速，仙居出口下，导航可达
- ◆ 光害：浅蓝区，光污染主要在南和东北方
- ◆ 后勤：一般。注意！2019年5月最新情况，目前暂停营业，不提供住宿，有时候根本不开门
- ◆ 场地大小：可供100+人活动
- ◆ 特色：上山路况可通大巴
- ◆ 适合季节：四季，夏季有少量萤火虫
- ◆ 经纬度：28.6183°N，120.7121°E

仙林山庄



观测点示意图

- ◆ A处：停车场，有旗杆，旗杆处一个较大平台。可容纳约100人露营。北方基本上无遮挡，其他方向都有遮挡，大约15度到30度之间。
- ◆ B处：停车场，一块空地。可容纳不到100人。东南至西方有很大遮挡，其他方向同A处。
- ◆ C处：山顶平台，四周开阔，基本上只有树的遮挡。当前为平整过的一块空地，未硬化，可容纳约150人。
- ◆ D处：规划直升机停机坪，已经平整，未硬化。遮挡情况同C处。可容纳约100人。
- ◆ E处：次山腰一个平台，平整过，硬化情况比C、D处略好，当前为低矮杂草，东方及南方有较大遮挡，其他方向开阔。可容纳约100人。
- ◆ F处：萤火虫较多。
- ◆ G处：三楼平台，可以作为一个观测点。容纳约10套设备。

仙林山庄



◆ 摄影：凯撒

仙居淡竹乡

- ◆ 推荐指数：★★★★☆（地景加分，波特尔3级）
- ◆ 地理：位于台州仙居县南部，海拔500-800米
- ◆ 地形：汽车可直接到达，制高点不通车，几个点视野有一定遮挡，需要白天做好踩点工作
- ◆ 交通：3小时，杭州出发走诸永高速，导航可达
- ◆ 光害：浅蓝区，光污染主要在东北方，平地的环境都胜过天荒坪
- ◆ 后勤：山下农家乐多，山头露营
- ◆ 场地大小：高处比较窄，只能发烧友去，平地容纳几百人
- ◆ 特色：淡竹乡全境环境都不错，乡境内有神仙居（5A）、景星岩等景区，景区外也有饭蒸岩、天柱岩等可供取景
- ◆ 适合季节：四季，夏季有少量萤火虫

淡竹乡

地理位置



淡竹乡



◆ 摄影：凯撒，D610+14mm

仙居雪洞景区

- ◆ 推荐指数：★★★★（波特尔3级，风景优美但无后勤）
- ◆ 地理：位于台州仙居县南部，海拔400米，目前暂不收门票
- ◆ 地形：汽车可达山谷，但制高点不通车，风景宜人
- ◆ 交通：3+小时，杭州出发走诸永高速，仙居出口下，导航上荒田
- ◆ 光害：浅蓝区，光污染主要在北方，其他方向有山体遮挡，较佳
- ◆ 后勤：无
- ◆ 场地大小：可供20人活动
- ◆ 特色：上山路程较短，山路无难度，周围山头大美，不亚于神仙居，但晚上荒野无人，建议组队前往，不要孤身犯险
- ◆ 适合季节：四季

雪洞

地理位置



雪洞



◆ 摄影：凯撒，28mm拼接

括苍山

- ◆ 推荐指数：★★★
- ◆ 地理：位于临海西南部，主峰米筛浪，海拔1382.4米
- ◆ 地形：山顶开阔，四面无遮挡
- ◆ 交通：5小时，杭州出发走诸永高速或常台高速，导航可达
- ◆ 光害：绿区，靠近临海市区与高速公路，东面光害比较大
- ◆ 后勤：山顶有简单住宿和饭店，有热水
- ◆ 场地大小：每个风机下都可容纳数十人活动
- ◆ 特色：有数十台风机，每台风机下都有平坦地面，夏天人比较多，但是可以避开人群，但是光害避不开
- ◆ 适合季节：四季，夏天人比较多

括苍山

地理位置

上山公路路况良好，家用轿车可达

山顶是千年曙光碑，视野开阔，但是人比较多，也不好停车，可以租帐篷

每个风机下都有一块不小的平地，可以避开人群

但是轿车可能不好走，有土路和台阶



括苍山

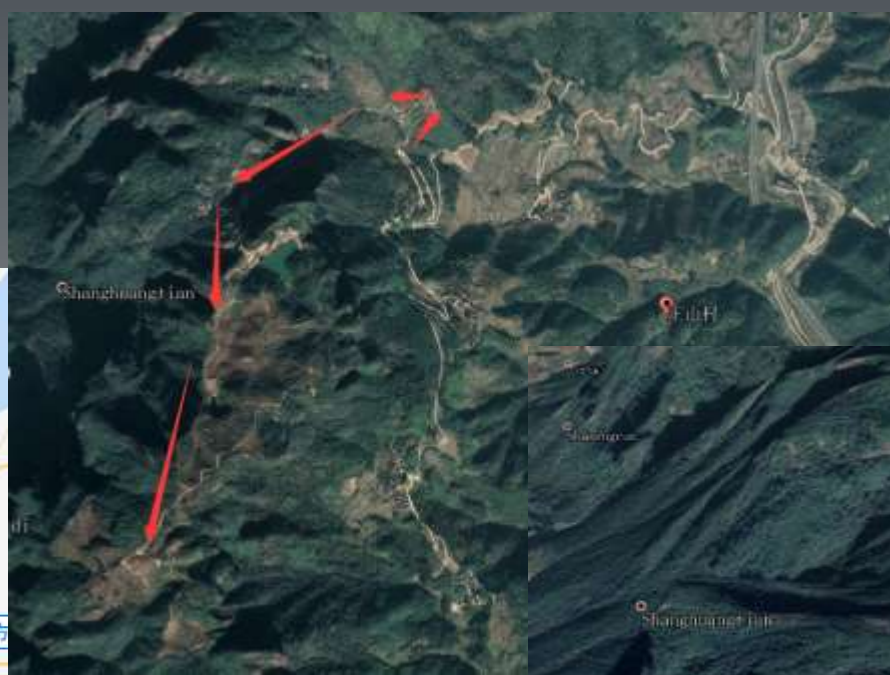
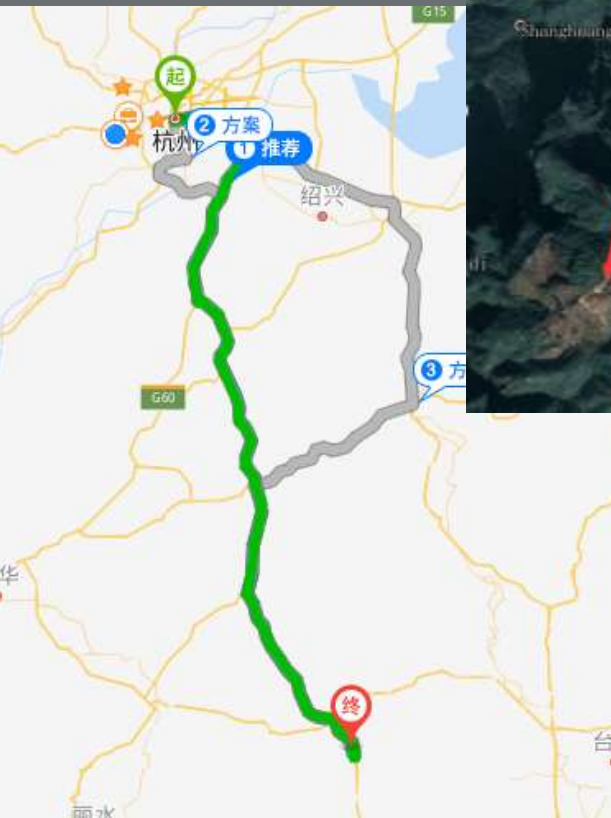


图片来自网络

仙居王山

- ◆ 推荐指数：★★☆（波特尔3级，路况恶化扣分）
- ◆ 地理：台州市仙居县王山村后山，海拔750米，神仙居景区东。
- ◆ 地形：山顶农场，土路，小车比较困难。
- ◆ 交通：沪昆高速转诸永高速公孟岩出口，3.5小时车程，2019年5月最新情况，上山土路被雨水冲毁，轿车和SUV不建议上去，比较伤胎
- ◆ 光害：浅蓝区，光污染主要东侧高速附近村庄和北面县城。
- ◆ 后勤：山顶有农场工房，有水有电，不过离高点有点距离，不是很方便。
- ◆ 适合季节：四季均可，冬季要小心。

仙居王山



仙居王山



仙居王山



天文学会
HANGZHOU ASTRONOMICAL SOCIETY
E山村
天下建筑



HAS 杭州市天文学会
HANGZHOU ASTRONOMICAL SOCIETY
仙居县田市镇王山村
2017.4.29 作者: 圆木

丽水篇：

- ◆ 松阳大毛岙背
- ◆ 松阳四都-云上平田
- ◆ 松阳寨头岭

大毛岷背

- ◆ 推荐指数：★★★★☆（波特尔3级）
- ◆ 地理：松阳县东南，海拔1000米
- ◆ 地形：高山农场，上山以后非常开阔，遮挡均小于3度，视野极佳，雨后容易有云海
- ◆ 交通：杭州出发4.5小时，目前上山在修路，不建议普通轿车前往，SUV等可以
- ◆ 光害：浅蓝区，周边大山遮挡，实际光污染不大
- ◆ 后勤：山顶有一农场，拍摄点是平地可露营
- ◆ 场地大小：山头开阔，可容纳几百人活动
- ◆ 适合季节：四季

大毛岬背

地理位置



大毛岷背

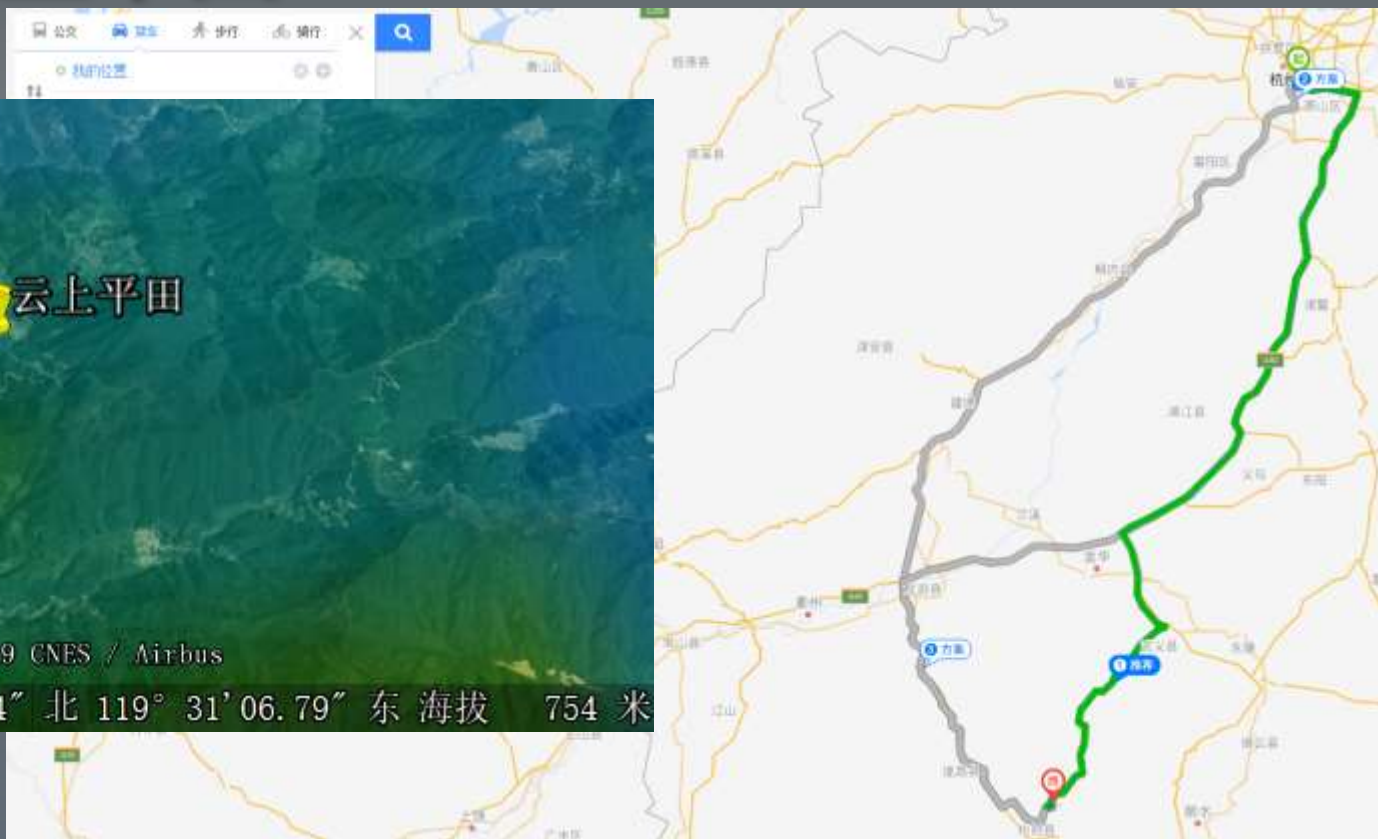


摄影：上图snape
下图建筑

四都乡-云上平田

- ◆ 推荐指数：★★★（波特尔4级）
- ◆ 地理：位于丽水市松阳县城郊山头，海拔700米
- ◆ 地形：位于半山腰，环山遮挡县城光害但银心可见，汽车可直接到达
- ◆ 交通：3小时，杭州出发走杭新景高速，松阳出口下，导航可达，县城上山20分钟车程。
- ◆ 光害：蓝区，光污染主要在东方，村内路灯关闭后光害较小。
- ◆ 后勤：有民宿、吃喝住宿便利，回县城吃喝住也很方便。
- ◆ 场地大小：最多可供50人活动，有小规模停车场。
- ◆ 特色：享乐型，后勤保障舒适，且有西坑村、云上平田等古村落景点可游玩拍照。可享受在民宿村落内拍银河的舒适体验。
- ◆ 适合季节：四季

四都-云上平田



四都-云上平田

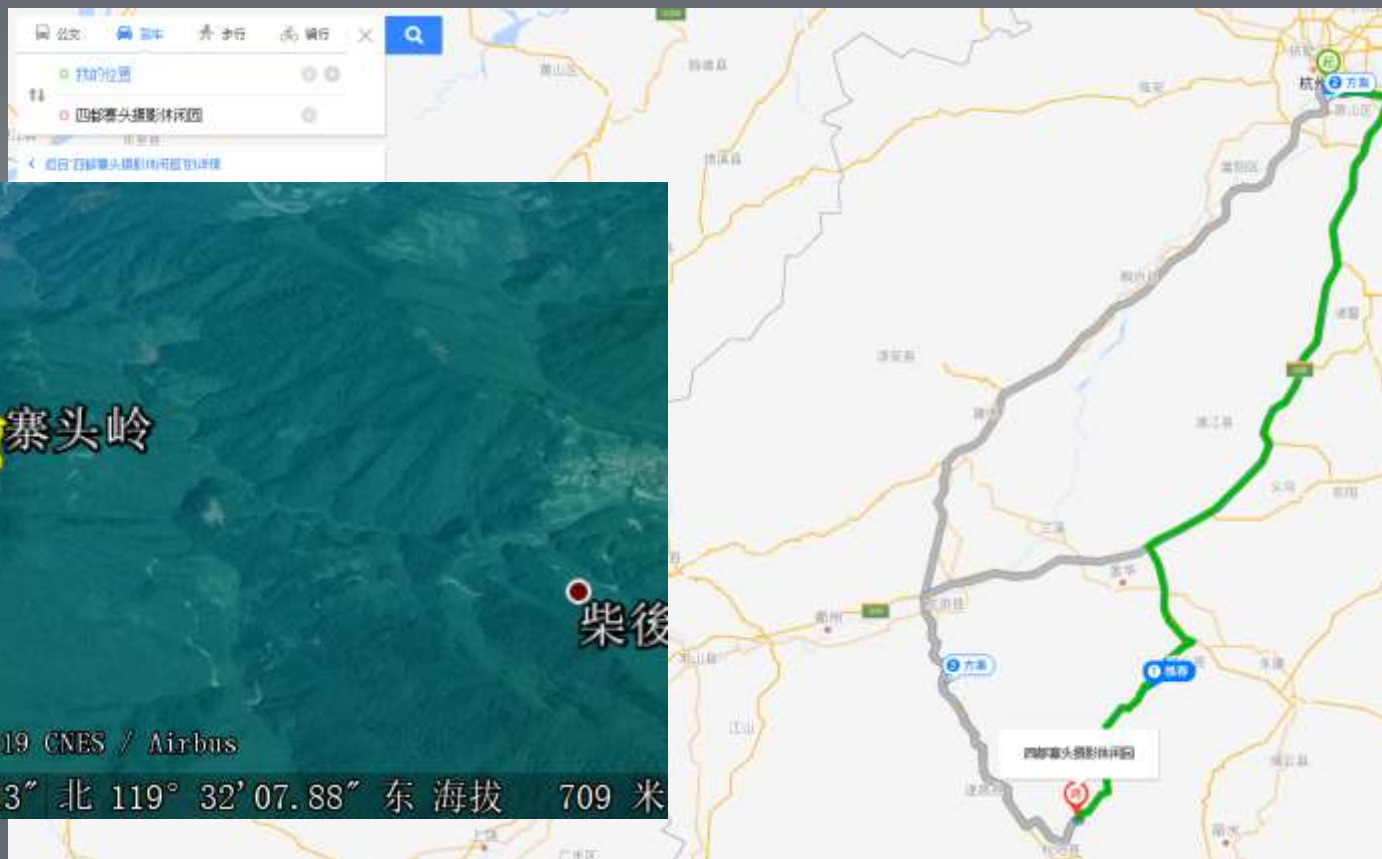


◆ 摄影：Ray，D810A，适马20art，村内夜景15s单张

寨头岭

- ◆ 推荐指数：★★★★（波特尔4级）
- ◆ 地理：位于丽水市松阳县城郊山头，海拔800米
- ◆ 地形：位于山顶，汽车可直接到达
- ◆ 交通：3小时，杭州出发走杭新景高速，松阳出口下，导航可达，县城上山20分钟车程。
- ◆ 光害：蓝区，光污染主要在东方县城方向。
- ◆ 后勤：有民宿、吃喝住宿便利，回县城吃喝住也很方便。
- ◆ 场地大小：最多可供50人以上活动，有小规模停车场。
- ◆ 特色：舒适型，后勤保障舒适，是当地摄影基地。
- ◆ 适合季节：四季

寨头岭



寨头岭



◆ 摄影：Ray，
D7100，适马18-35art
30s单张及拼接



丽水市缙云县仙都景区

- ◆ 推荐指数：★★★★☆
- ◆ 地理：位于缙云县仙都风景区内（无需门票）
- ◆ 地形：仙都鼎湖峰景区、朱潭山景区附近。四周高山难以攀爬，地面有大片花海较开阔，鼎湖峰可做地景。
- ◆ 交通：3小时，导航“仙都风景区”可达
- ◆ 光害：西南面为景区，有光害。12点熄灯后略好。
- ◆ 后勤：景区众多民宿，可食宿
- ◆ 场地大小：最多可供50人活动
- ◆ 柏油马路较宽，路边可以停车
- ◆ 适合季节：春季、夏季、秋季；适宜天文初级观测、天文初级星野摄影



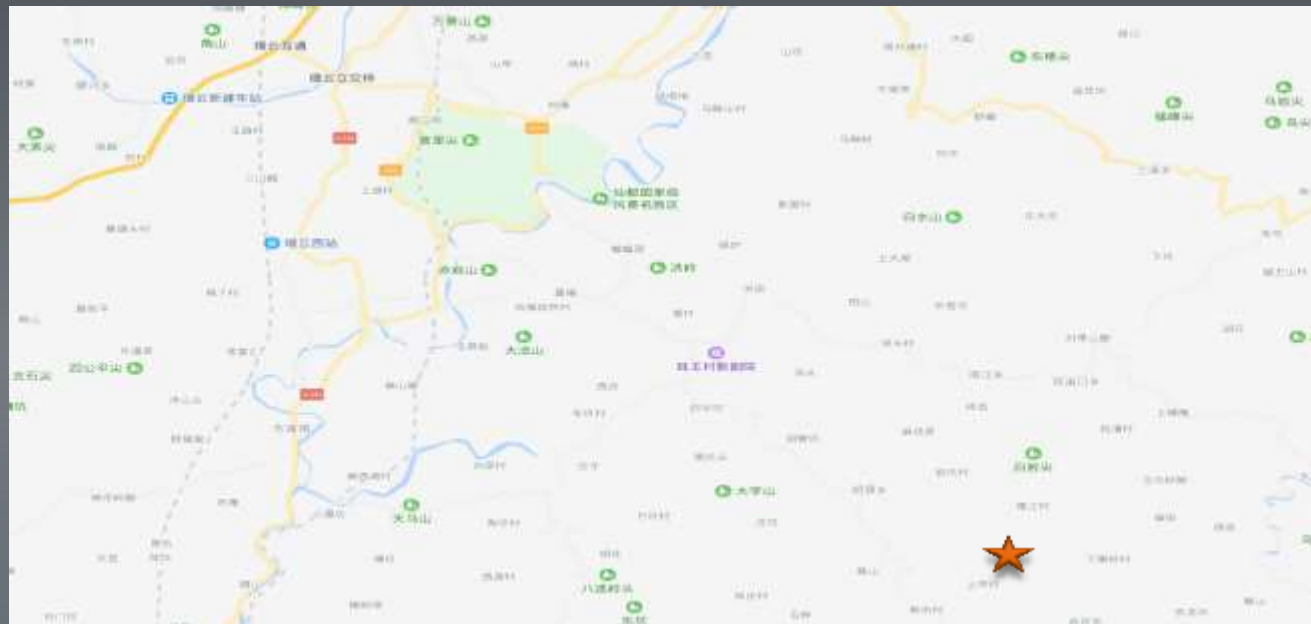
导航至缙云仙都风景区



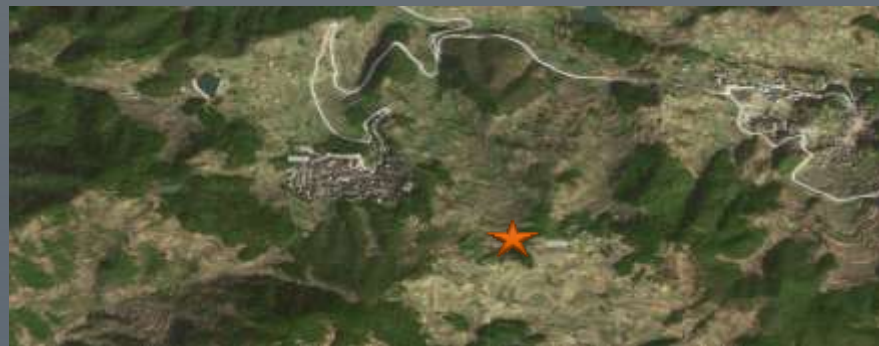
10月份，尼康d700，三阳14mm拍摄

丽水市缙云县古方山附近

- ◆ 推荐指数：★★★
- ◆ 地理：位于缙云县古方山
- ◆ 地形：古方山，海拔1500左右，山顶地势开阔。周边大洋山等山头众多
- ◆ 交通：高速3小时+县乡村道1+小时，导航迷茫，路况糟糕，可进入性差
- ◆ 光害：深蓝区，光污染主要来自北面村庄
- ◆ 后勤：无食宿
- ◆ 场地大小：最多可供10人活动
- ◆ 村庄路边可以停车，徒步20分钟
- ◆ 适合季节：春季、夏季、秋季



距离缙云县城约50km，导航懵圈





5月份，尼康d700，24-70拍摄



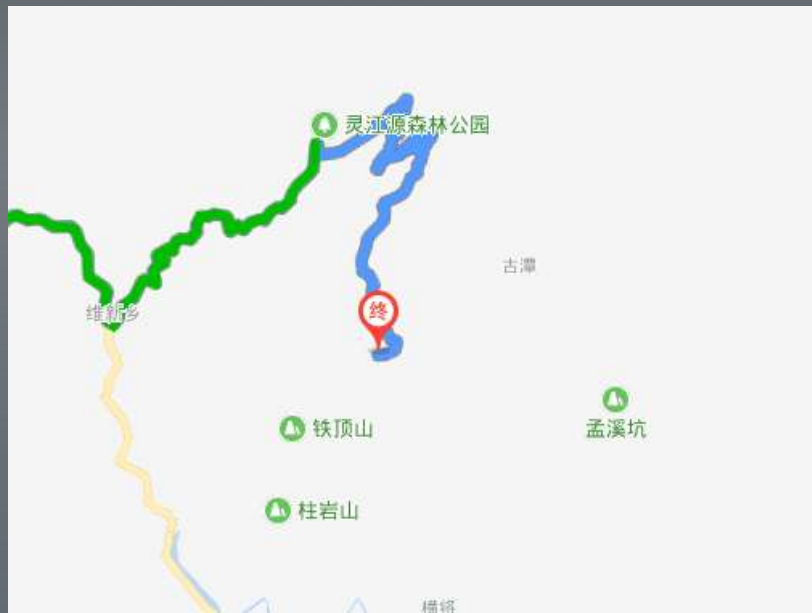
金华篇：

- ◆ 高姥山
- ◆ 金华北山
- ◆ 廿四尖背

廿四尖背

- ◆ 推荐指数：★★★★（波特尔4级）
- ◆ 地理：磐安、仙居交界，海拔1200米
- ◆ 地形：连续十几座千米左右山头，山顶是风电场，汽车可由磐安（高姥山附近，路宽）、仙居（祖庙，路窄）方向分别上山，导航可达
- ◆ 交通：杭州出发3小时
- ◆ 光害：绿区与浅蓝交界，光污染主要来自仙居县城（可眺望）和风力发电机
- ◆ 后勤：山顶无食宿，但附近有滑雪场应该可以取到电
- ◆ 场地大小：山头开阔，容纳几百人活动，但无安全防护措施
- ◆ 适合季节：四季，但冬季注意冰雪

廿四尖背





(网络图片)



上山路上 凯撒手机拍摄

宁波篇：

- ◆ 四明山
- ◆ 枸杞岛
- ◆ 白岩山

白岩山

- ◆ 推荐指数：★★★★（波特尔4级）
- ◆ 地理：位于宁波东钱湖边，海拔500米，导航白岩山风车公路，第一次前往山上的路会比较难找到去风车公路的那条，尽量白天上去。单程3.5小时左右
- ◆ 光害：黄绿区，光污染中等，小于天荒坪
- ◆ 后勤：山头无后勤，住宿可下山至东钱湖边
- ◆ 山顶有多台风车，每个风车下有空地可露营，停车方便，不过日常露营的人很多
- ◆ 适合季节：春夏的话山顶还有野花，景色整体不错

白岩山



白岩山

傍晚参数：F2.8@24mm, 1/400, ISO 200
银河参数：F1.8@20mm, 15s, ISO 1600




番外篇：长三角

- ◆ 黄山风景区
- ◆ 婺源篁岭村

黄山风景区

- ◆ 推荐指数：★★★★☆
- ◆ 地理：最高海拔1865米
- ◆ 地形：需乘坐缆车（20分钟）或登山（3小时）到达主景区
- ◆ 交通：开车3.5小时到达黄山景区换乘中心
- ◆ 光害：波尔特3级，浅蓝区，光污染主要在西北和东南，以及景区内酒店照明，发烧友拍星地
- ◆ 后勤：山顶酒店
- ◆ 特色：奇石、云海、日出日落等，晴天可见气辉
- ◆ 适合季节：全年

- 
- 石笋砣：附近无灯光。南面光明顶附近的酒店有灯光影响。从东至南基本无遮挡，适合银河拼接、银河延时，可容纳3人左右拍摄。
 - 光明顶：酒店有灯光（在背面），从东至南基本无遮挡，适合银河拼接、银河延时。但节假日露营人较多，容易受干扰，且拍摄位置有树木遮挡，仅可容纳1人。
 - 天海：东北面有酒店灯光影响，东南面有山体可作为银河前景，地方宽敞，可容纳20人以上拍摄，适合银河拼接。
 - 另有清凉台、始信峰等处也可拍摄，但多少有树木遮挡。
 - 景区原则上仅可在酒店附近露营，黄山海拔高，晚上温度低，须做好保暖工作



图片均摄于石笋砭



婺源篁岭村

- ◆ 推荐指数：★★★★☆
- ◆ 地理：位于安徽婺源县篁岭景区，海拔400米，和高田坑很近
- ◆ 地形：景区视野一般取景机位难找，天街牌坊机位还行，几个观景台可拍银河
- ◆ 交通：杭州出发4.5小时，景区导航可达
- ◆ 光害：光害地图波特尔灰区，2级，个人感觉浅蓝，3级
- ◆ 后勤：景区内，食宿方便，适合家庭出行，索道+门票145元
- ◆ 场地大小：多处观星点，共约100人活动
- ◆ 特色：景色不错，篁岭晒秋，油菜花，古树等
- ◆ 适合季节：四季

篁岭村

地理位置



篁岭村



◆ 摄影：正电子 星野参数：600D，适马18-35/F1.8